



R É P U B L I Q U E D E G U I N É E

oooooooooooooooo

BANQUE CENTRALE, MINISTÈRES DU PLAN ET DU DEVELOPPEMENT ECONOMIQUE, DE L'ÉCONOMIE ET DES FINANCES

oooooooooooooooo

DG DES ÉTUDES ET STATISTIQUE, DE L'INSTITUT NATIONAL DE LA STATISTIQUE, DIRECTIONS NATIONALES DU PLAN ET DE LA PROSPECTIVE, DU BUDGET, DES ÉTUDES ÉCONOMIQUES ET DE LA PRÉVISION

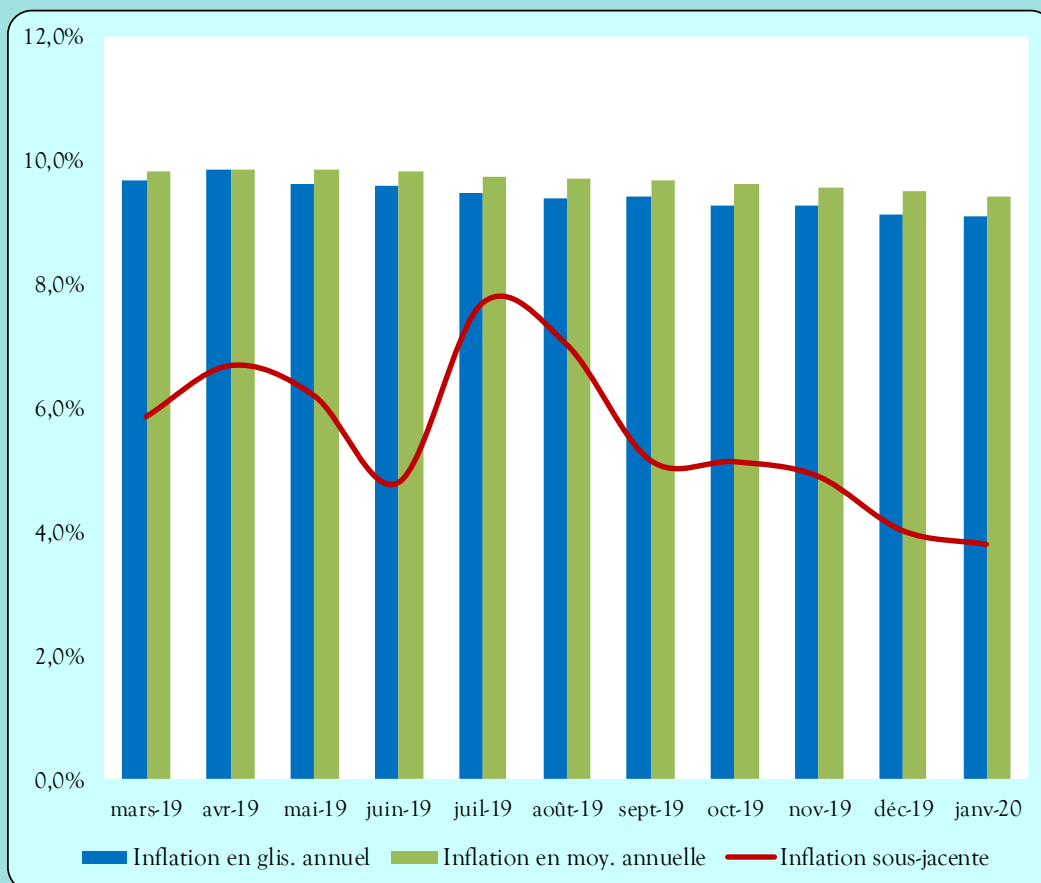
oooooooooooooooo

CELLULE TECHNIQUE DE SUIVI DE LA CONJONCTURE MACROÉCONOMIQUE (CTSCM)

## TABLEAU DE BORD MENSUEL DE L'ÉCONOMIE GUINÉENNE

N° 187

JANVIER 2020



Projet GIN/00012801 - DAP/PNRCG, FINANCEMENT GOUVERNEMENT & PNUD

Conakry, mars 2020

## SOMMAIRE

N°	Rubriques	Pages
	Liste des Tableaux & Graphiques	3
	SIGLES ET ACCRONYMES	4
	Note synthèse du Tableau de bord Mensuel de l'Economie Guinéenne	5
I-	Environnement international	9
II-	Performances économiques nationales	12
III-	Indice harmonisé des prix à la consommation (IHPC)	15
IV-	Emploi-Salaire des effectifs civils payés par l'Etat	18
V-	Finances publiques	19
VI-	Monnaie et crédit	22
VII-	Echanges extérieurs	24

<b>Liste des Tableaux</b>	Pages
Tableau 1.1 : Taux de change de l'euro face aux principales devises	8
Tableau 1.2 : Cours des produits de base en dollar américain (USD)	9
Tableau 1.3 : Cours des produits de base en millier de francs guinéens	10
Tableau 2.1 : Production industrielle	11
Tableau 2.2 : Production industrielle (suite)	12
Tableau 2.3 : Activités relatives au transport	13
Tableau 3.1 : Inflation en glissement annuel par fonction	14
Tableau 3.2 : Inflation des prix de quelques produits de première nécessité, en glissement annuel	15
Tableau 3.3 : Inflation par fonction en moyenne annuelle	16
Tableau 4.1 : Emplois et Salaires des effectifs civils payés par l'Etat	17
Tableau 5.1 : Evolution des principales rubriques du TOFE	18
Tableau 5.2 : Soldes et ratios	19
Tableau 5.3 : Service de la dette publique extérieure et intérieure	20
Tableau 6.1 : Masse monétaire et contreparties en milliards de GNF	21
Tableau 6.2 : Taux d'intérêt	22
Tableau 7.1 : Balance commerciale	23
Tableau 7.2 : Produit d'exportations agricoles	24

<b>Liste des Graphiques</b>	
Graphique 1.1: Evolution des taux de change	8
Graphique 1.2 : Evolution des prix des produits de base en dollar américain US	9
Graphique 1.3 : Evolution des prix des produits de base en Franc guinéens	10
Graphique 2.1 : Evolution des volumes de production industrielle	11
Graphique 2.2 : Evolution des volumes de production industrielle	12
Graphique 2.3 : Evolution des données sur le trafic aéroportuaire	13
Graphique 3.1 : Evolution du taux d'inflation en glissement annuel	14
Graphique 3.2 : Evolution des prix des produits de première nécessité	15
Graphique 3.3 : Evolution du taux d'inflation en moyenne annuelle	16
Graphique 4.1 : Evolution des effectifs civils et salaire en glissement annuel	17
Graphique 5.1 : Evolution de quelques indicateurs financiers en glissement annuel	18
Graphique 5.2 : Evolution des soldes et ratios financiers	19
Graphique 5.3 : Evolution des services de la dette publique	20
Graphique 6.1 : Evolution monnaie et crédit en glissement annuel	21
Graphique 6.2 : Evolution des taux d'Intérêts	22
Graphique 7.1 : Evolution des importations et exportations	23
Graphique 7.2 : Evolution des produits d'exportations agricoles	24

## SIGLES &amp; ACCRONYMES

ACG	Compagnie d'alumine de Guinée (ex-Friguia)
AFRISTAT	Observatoire économique et statistique d'Afrique subsaharienne
ARETOR	Association pour la recherche et l'exploitation du diamant et de l'or
SAG	Société Aurifère de Guinée
BAD	Banque Africaine de Développement
BCRG	Banque Centrale de la République de Guinée
BCE	Banque Centrale Européenne
BND	Budget National de Développement
BONAGUI	Boissons non alcoolisées de Guinée
BRAGUINEE	Brasserie de Guinée
BTP	Bâtiments et Travaux Publics
CADAC	Centre d'Administration Automobile de Conakry
CBG	Compagnie des Bauxites de Guinée
CBK	Compagnie des Bauxites de Kindia (ex-SBK)
CPDM	Centre de promotion et de développement du secteur minier
CTSCM	Cellule Technique de Suivi de la Conjoncture Macroéconomique
DNEEP	Direction Nationale des Études Économiques et de la Prévision
DNB	Direction Nationale du Budget
DNI	Direction Nationale des Impôts
DNEEP	Direction Nationale du des Etudes Economiques et de la Prévision
ANASA	Agence Nationale des statistiques agricoles
DGES	Direction Générale des Études et de la Statistique
EDG	Électricité de Guinée
Euro ou €	Monnaie commune de la zone euro (depuis janvier 2002)
FBCF	Formation brute de capital fixe
FG ou GNF	Franc guinéen
GBP ou £	Livre anglaise
INS	Institut National de la Statistique
IDA	Association internationale de développement
IHPC	Indice Harmonisé des Prix à la Consommation
JPY	Yen japonais
MC	Ministère du Commerce
MMG	Ministère des Mines et de la Géologie
MEF	Ministère de l'Économie et des Finances
MRAFP	Ministère de la Réforme Administrative et de la Fonction Publique
MPDE	Ministère du Plan et du Développement Economique
MPEM	Ministère de la Pêche et de l'Economie Maritime
ND	Non disponible
DNPP	Direction du plan et de la Prospective
OIC	Organisation Internationale du café
PAC	Port Autonome de Conakry
PEM	Perspectives Economiques Mondiales
PIB	Produit intérieur brut
PIP	Programme d'investissements publics
SEG	Société des Eaux de Guinée
SOBRAGUI	Société des brasseries de Guinée
SOGEAC	Société Guinéenne de la Gestion et de l'Exploitation de l'Aéroport de Conakry
SOGUIPAH	Société Guinéenne des Palmiers à Huile
TOFE	Tableau des Opérations Financières de l'État
TSPP	Taxe spécifique sur les produits pétroliers
USD ou \$ EU	Dollar américain

## NOTE SYNTHÈSE DU SUIVI CONJONCTUREL A FIN JANVIER 2020

### I. ENVIRONNEMENT INTERNATIONAL

#### 1.1 Croissance économique

##### *La croissance mondiale marquée par le virus COVID-19*

Rebaptisée COVID-19 (qui désigne la maladie associée au coronavirus de 2019) par l'Organisation mondiale de la santé, l'épidémie en cours continue de semer le chaos sur l'ensemble de la planète. A ce jour, plus d'un milliard de personnes seraient confinées dans le monde. Ce seul chiffre donne la mesure du défi auquel doivent faire face les autorités.

De cette crise sanitaire sans précédent découle un coup d'arrêt brutal de l'économie mondiale. Si, au départ, la crise est née en Chine, elle est aujourd'hui mondiale, même si dans ce pays l'activité économique reprend graduellement.

Selon la Banque postale de France, les premiers indicateurs disponibles suggèrent que l'économie chinoise s'est arrêtée en février suite au développement de l'épidémie de coronavirus. Pour l'instant, les indicateurs de climat des affaires (disponibles jusqu'en février) n'ont pas connu d'ajustement majeur. Si un tassement est perceptible aux Etats-Unis, surtout dans les services, ils enregistrent même une légère amélioration depuis le début de l'année en Europe. Mais les semaines à venir vont être marquées par un freinage des exportations vers la Chine et des perturbations dans les chaînes d'approvisionnement. Le Japon, dont l'économie est déjà très fragile, risque notamment de pâtir des difficultés de l'économie chinoise, ce qui pourrait le conduire à la récession.

Par ailleurs, les développements récents de l'épidémie hors de Chine risquent de freiner la croissance dans les pays concernés, avec une ampleur qu'il est difficile d'évaluer aujourd'hui. Cependant, tirant les leçons des crises précédentes, les politiques économiques (monétaires et budgétaires) se montrent dans l'ensemble réactives. Elles ne peuvent rien contre la contraction de l'activité à court terme. Mais elles peuvent créer les conditions permettant une consolidation et une amplification du rebond qui interviendra à un moment donné. De cela dépend le scean que laissera cette crise sanitaire sur l'économie globale.

#### 1.2 Marchés financiers et monétaires

##### *La Fed et la BCE maintiennent leurs taux inchangés*

A fin janvier 2020, la Fed a maintenu ses taux directeurs inchangés. De son côté, la BCE a pris des mesures de politiques monétaires pour faciliter les conditions de financement de différents secteurs d'une économie au ralenti. Toutefois, prenant compte la réduction de l'incertitude relative au commerce international, suite à

la signature de l'accord de première phase et aux récentes données indiquant une amélioration de l'inflation sous-jacente, la BCE a opté, lors de sa réunion de janvier 2020, pour le statu quo monétaire. Pour sa part, la Banque du Japon a laissé son principal taux directeur à -0,1% depuis février 2016.

Sur le marché monétaire, le Dollar américain a été échangé en moyenne, en janvier 2020 à 1 USD contre 108,894 Yen et 0,762 livre sterling, soit, des dépréciations respectives de 0,02% et 1,9%. Face à l'Euro, le dollar s'est apprécié de 3,3%, passant de 0,876 en janvier 2019 à 0,905 Euro pour un dollar en janvier 2020.

#### 1.3 Cours des matières premières

##### *Repli des prix des produits énergétiques*

Malgré l'apaisement des tensions commerciales sino-américaines, les prix des matières premières continuent de fluctuer début 2020, dans un contexte marqué par la crise du coronavirus. Ainsi, l'indice des prix des produits énergétiques, calculé par la Banque mondiale, a marqué un net repli en janvier 2020 (-3,2% après -3,1% en décembre), tiré par une baisse des prix de pétrole (-3,4% après +5,0%). En revanche, l'indice des cours des produits non énergétiques a confirmé sa hausse (+1,1% après +1,9%), tiré par un rebond des prix des produits alimentaires (+2,6% après +2,5%), malgré le repli de ceux des fertilisants (-2,4% après -3,2%) et des métaux de base (-0,3% après +0,4%).

Sur le marché pétrolier, les cours du Brent se sont établis à 64 dollars le baril en moyenne en janvier, en baisse de 3,4% par rapport à décembre. Les prix pétroliers ont marqué de fortes fluctuations début 2020, passant d'un pic de 69 dollars début janvier, lié à une escalade des tensions entre les États-Unis et l'Iran, à un creux de 53 dollars début février, suite à des craintes sur la propagation du coronavirus.

### II. PERFORMANCES ECONOMIQUES NATIONALES

En dépit des perturbations enregistrées au niveau international, notamment l'expansion du COVID-19, l'économie nationale fait preuve d'une certaine résilience reflétée par le comportement appréciable des indicateurs conjoncturels dans les secteurs hors agriculture. A fin janvier 2020, les secteurs secondaire et tertiaire font montre d'un dynamisme relativement favorable. La situation des finances publiques est marquée par un accroissement des recettes totales et un recul des dépenses totales. Ce qui se traduit par un excédent du solde budgétaire global. Les agrégats monétaires ont maintenu une orientation favorable et la liquidité de l'économie est restée à un niveau modéré. Le taux directeur de la BCRG

<sup>1</sup> Sauf indication contraire, les évolutions présentées sont en glissement annuel.

reste à 12,5% et les taux d'emprunts des bons du Trésor à 91 jours demeurent à 8,9%. Les pressions inflationnistes continuent de s'atténuer. Au niveau du secteur extérieure, le déficit courant se creuse.

## 2.1 TENDANCES SECTORIELLES

### i) Activités primaires

#### *Produits agricoles, hausse des recettes d'exportations*

Au terme du mois de janvier 2020, la valeur des exportations des produits agricoles a atteint GNF 53,85 milliards après GNF 37,41 milliards à la même période de 2019, soit une hausse de 43,9%. Cette performance s'explique essentiellement par la hausse des exportations du cacao (+150,2%), qui a été de GNF 26,40 milliards à fin janvier 2020 contre GNF 10,55 milliards en 2019. Au cours de la période revue, les recettes des produits de l'exploitation forestière ont quant à elles, enregistré une baisse de 7,5%. Par ailleurs, le volume des importations de riz a été de 65,21 mille tonnes à fin janvier 2020, soit une hausse en glissement annuel de 9,9%. En valeur, cette quantité a été évaluée à GNF 94,87 milliards. Sur la période, le prix moyen du riz local étuvé (GNF 8 955/Kg) a augmenté de 0,4% contre une hausse de 2,6% en 2019. Par contre, le prix du riz importé (GNF 6 190/Kg) a baissé de 0,3% contre une hausse de 13,4% en janvier 2019.

### ii) Secteur secondaire

Les principaux indicateurs du secondaire font montre d'un comportement moins favorable.

#### *Activités minières dans une dynamique relativement bonne*

Depuis fin octobre 2019, les conséquences des mouvements socio-politiques se font ressentir dans les activités minières. En témoigne l'évolution des volumes de production de la bauxite et de l'alumine au cours des mois de novembre et décembre 2019 et janvier 2020. La production de bauxite a été respectivement de 6,268 ; 6,177 et 5,838 millions de tonnes. Dans le même ordre, le volume de la production de l'alumine a été de 26,72 ; 26,69 et 26,54 mille tonnes. En glissement annuel, la production de bauxite a baissé de 12,2 en janvier 2020 contre une hausse de 5,2% pour l'alumine. Au même moment, le volume de la production de l'or a augmenté de 4,4% contre 6,0% un an auparavant. La production du Diamant a été de 16,61 mille carats en janvier 2020 contre 7,42 mille carats en 2019.

#### *Energie, production d'électricité en hausse*

En janvier 2020, la production nationale de l'énergie électrique a enregistré une hausse de 3,2% contre 9,8% il y a un an. En revanche, la production de l'eau a enregistré un recul de 3,3% en janvier 2020 contre une hausse de 0,8% en 2019. La production de gaz a aussi baissé de 11,0% en glissement annuel contre une baisse de 37,3% il y a un an.

### Activités de construction en baisse

En glissement annuel, la production du ciment a enregistré une baisse de 4,6% en janvier 2020 contre une hausse de 10,4% un plutôt, en lien avec le ralentissement dans les travaux de construction et de réhabilitation des voiries urbaines. Dans la même optique, la production de peinture a baissé, en glissement annuel de 15,0% contre une hausse de 2,8% il y a un an.

#### *Production de boissons mitigée*

En janvier 2020, le volume de la production des boissons sucrées a atteint 18,6 mille hectolitres après 15,0 mille hectolitres à la même période de 2019, soit une hausse, en glissement annuel de 24,0%, en lien avec la poursuite des festivités de fin et d'année. En revanche, le volume de la production de la bière s'est établi à 21,2 mille hectolitres en janvier 2020 contre 22,2 mille hectolitres il y a un an, soit une baisse de 4,5% contre un recul de 16,7% à la même période de 2019.

### iii) Activités tertiaires

#### *Transport, évolution contrastée*

En janvier 2020, l'activité du transport aérien s'est soldée par une évolution contrastée du nombre de passagers et de vols. Le nombre de passagers a baissé de 3,1% contre une hausse de 7,0% du nombre de vols. Ces évolutions seraient imputables à la poursuite des mouvements socio-politiques qui ont débuté en fin octobre 2019. Ce qui impacte en partie mouvements des passagers à destination de Conakry. De même, le nombre de véhicules immatriculés est passé de 4 101 en janvier 2019 à 3 512 en janvier 2020, soit une baisse en glissement annuel de 14,4%.

#### *Emploi public, augmentation des effectifs*

En janvier 2020, les effectifs civils payés par la fonction publique ont progressé en moyenne de 2,5%. Parallèlement, la masse salariale a connu une augmentation proportionnelle de 1,7%.

## 2.2 INFLATION

### *Evolution encore modérée*

En janvier 2020, l'inflation, mesurée par l'indice harmonisé des prix à la consommation (IHPC) a été de 9,1% en glissement annuel après 9,7% en janvier 2019. Il est principalement porté par les fonctions des produits alimentaires (+11,5%) et prix logement énergie (+10,6%). En moyenne annuelle, l'IHPC a été de 9,4%. S'agissant de l'inflation sous-jacente, (hors produits frais et énergétiques) du mois de janvier 2020, elle s'est établie à 3,8% en rythme annuel contre 6,4% en 2019.

### 2.3 FINANCES PUBLIQUES

#### *Accroissement des recettes et recul des dépenses totales.*

A fin janvier 2020, la gestion budgétaire est marquée par un accroissement de la mobilisation des ressources intérieures combiné à un recul des dépenses totales. Ainsi, le solde budgétaire global a été excédentaire.

La mobilisation des recettes totales a été de GNF 1 487,82 milliards avec GNF 1 454,05 milliards pour les ressources intérieures (dont GNF 1 411,67 milliards pour les recettes fiscales et GNF 42,38 milliards pour les recettes non fiscales). Les Dons ont été évalués à GNF 33,77 milliards (essentiellement composés des Dons affectés). En glissement annuel, les recettes budgétaires ont augmenté de 20,8% à fin janvier 2020, en lien principalement avec l'augmentation des recettes courantes de 21,4% (dont 18,7% pour les recettes fiscales).

Les dépenses totales ont été exécutées à hauteur de GNF 1 249,37 milliards avec GNF 855,98 milliards pour les dépenses courantes (dont 396,45 pour les dépenses de personnel, 341,47 pour les autres biens et services et 54,77 pour les subventions) et GNF 336,65 milliards pour les dépenses en capital (financées essentiellement sur fonds propre). Par rapport à janvier 2019, les dépenses totales ont reculé de 1,6% à fin janvier 2020, en lien avec une baisse de 33,6% des dépenses en capital. Sur la période, les soldes budgétaires primaire, avec dons et hors dons ont été excédentaires respectivement de GNF 301,74 milliards, GNF 238,45 milliards et GNF 204,68 milliards. Rapportés au PIB, ces différents soldes ont atteint respectivement 0,3% et 0,2% en janvier 2020 contre 0,1% ; -0,04% et -0,1% à la même période de 2019.

A fin janvier 2020, le règlement du service de la dette extérieure a été de GNF 43,18 milliards (soit 0,1% des recettes des exportations totales). Celui de la dette intérieure a été de GNF 177,44 milliards (soit 12,6% des recettes fiscales en réalisation).

### 2.4 SITUATION MONÉTAIRE

#### *Evolution appréciable des agrégats monétaires*

Les statistiques monétaires de la BCRG en janvier 2020 comparées à celles du même mois de l'année précédente, montrent une évolution appréciable des agrégats monétaires, notamment des actifs extérieurs nets et des avoirs intérieurs nets.

La masse monétaire (GNF 30 562,69 milliards) a augmenté en glissement annuel de 20,4% en janvier 2020 imputable à une augmentation des avoirs extérieurs (33,8% de M2). Les avoirs extérieurs ont augmenté de 63,1% contre 8,3% des avoirs intérieurs. Aussi, le crédit intérieur net (88,1% de M2) a augmenté en glissement annuel de 12,6%. Par composante, les crédits au secteur privé (38,8% de M2) et public (49,4% de M2) ont respectivement progressé de 22,0% et de 6,1% en janvier 2020. Sur la période, le taux d'intérêt sur les emprunts de l'État à 91 jours de maturités est resté inchangé à 8,88%.

En janvier 2020, sur le marché de change, le franc guinéen a été échangé en moyenne à GNF 9 360 contre un dollar américain et GNF 10 412 contre un Euro, soit des dépréciations nominales de 3,0% face au dollar américain et de 1,0% face à l'Euro. Au même moment, la prime de change entre le marché officiel et parallèle a été de 1,2% face au dollar américain et face à l'Euro après respectivement 0,3% et -0,2% en janvier 2019.

### 2.5 SECTEUR EXTERIEUR

#### *Compte courant déficitaire*

Selon les données provisoires de la balance des paiements, au terme de l'année 2019, malgré un excédent de USD 475,36 millions de la balance commerciale, le compte des transactions courantes a dégagé un déficit de USD 314,57 millions. Un manque assignable essentiellement à la balance des services et aux revenus primaires. Au niveau de la balance commerciale, l'excédent est attribuable à une progression positive de l'or non monétaire (+20,6%) qui est passé de USD 989,23 millions en 2018 à USD 1 193,48 millions en 2019. Sur la période, les exportations FAB ont baissé de 7,9% contre une hausse des importations de 2,5%. Le taux de couverture des importations par les exportations a été de 79,3% et le taux d'ouverture de l'économie s'est établi à 31,0%. Les réserves brutes de changes en mois d'importations ont atteint 3,2 mois d'importations contre 2,9 mois il y a un an, grâce aux efforts de rapatriement des recettes d'exportations et aux appuis budgétaires reçus par l'État auprès des partenaires financiers (BM -IDA et Qatar).

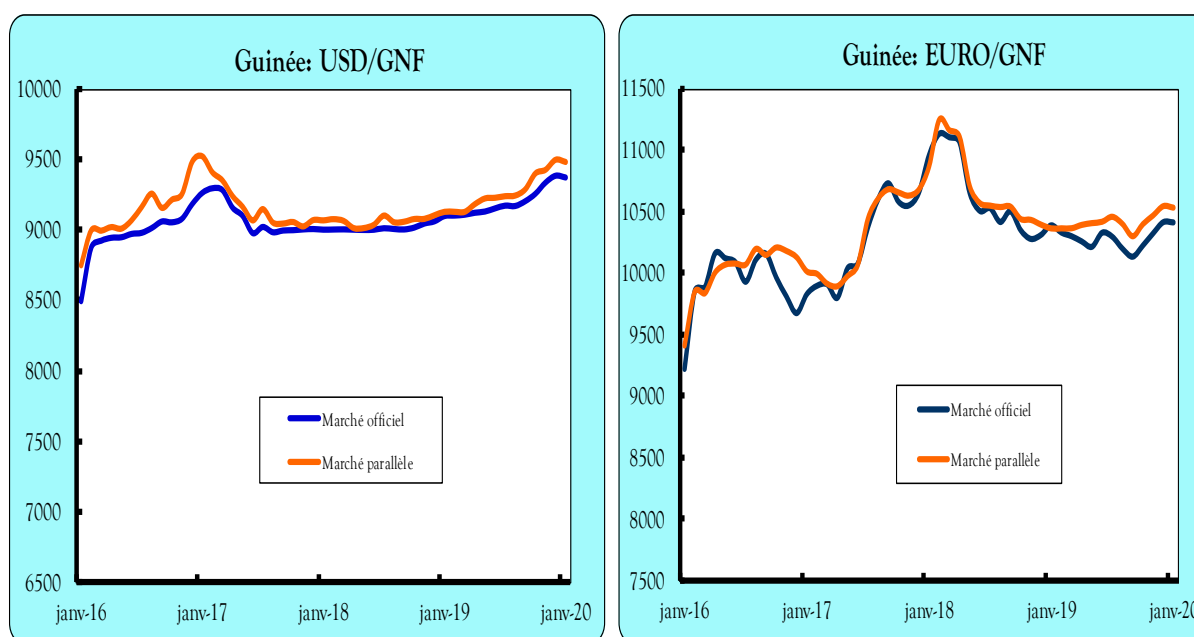


## I. ENVIRONNEMENT INTERNATIONAL

TABLEAU 1.1 : Taux de change

		\$US/GNF taux officiel	\$US/GNF taux parallèle	Prime de change sur USD	€/GNF taux officiel	€/GNF taux parallèle	Prime de change sur €	USD/€	USD/£	USD/¥	USD/DTS
Unités		1\$=n GNF	1\$=n GNF	%	1€=n GNF	1€=n GNF	%	1\$=n \$	1\$=n £	1\$=n ¥	1\$=n DT
2018	J	9 000	9 068	0,7%	10 955	10 868	-0,8%	0,803	0,724	110,89	0,695
	F	9 001	9 076	0,8%	11 128	11 248	1,1%	0,819	0,716	107,95	0,689
	M	9 002	9 064	0,7%	11 100	11 164	0,6%	0,812	0,716	106,08	0,688
	A	9 000	9 013	0,1%	11 060	11 111	0,5%	0,815	0,710	107,66	0,689
	M	8 998	9 013	0,2%	10 649	10 707	0,5%	0,847	0,743	109,69	0,701
	J	9 000	9 037	0,4%	10 504	10 571	0,6%	0,856	0,753	110,06	0,707
	J	9 010	9 102	1,0%	10 527	10 550	0,2%	0,852	0,759	111,45	0,711
	A	9 005	9 054	0,5%	10 415	10 538	1,2%	0,858	0,777	111,00	0,717
	S	9 002	9 058	0,6%	10 502	10 542	0,4%	0,862	0,766	111,96	0,714
	O	9 015	9 078	0,7%	10 349	10 442	0,9%	0,884	0,769	112,87	0,719
	N	9 044	9 078	0,4%	10 278	10 434	1,5%	0,880	0,775	113,30	0,722
	D	9 059	9 104	0,5%	10 311	10 395	0,8%	0,873	0,789	112,33	0,722
2019	J	9 097	9 128	0,3%	10 388	10 365	-0,2%	0,876	0,776	108,92	0,718
	F	9 100	9 128	0,3%	10 330	10 365	0,3%	0,876	0,769	110,37	0,718
	M	9 106	9 128	0,2%	10 300	10 366	0,6%	0,879	0,759	111,19	0,719
	A	9 120	9 183	0,7%	10 257	10 393	1,3%	0,891	0,767	111,62	0,721
	M	9 128	9 223	1,0%	10 215	10 408	1,9%	0,898	0,779	109,93	0,724
	J	9 150	9 228	0,8%	10 328	10 419	0,9%	0,879	0,789	108,10	0,722
	J	9 170	9 239	0,8%	10 295	10 459	1,6%	0,897	0,802	108,22	0,724
	A	9 167	9 244	0,8%	10 199	10 401	2,0%	0,914	0,823	106,22	0,728
	S	9 201	9 288	0,9%	10 134	10 301	1,6%	0,918	0,813	107,99	0,735
	O	9 254	9 400	1,6%	10 225	10 399	1,7%	0,897	0,772	108,24	0,724
	N	9 332	9 427	1,0%	10 323	10 470	1,4%	0,911	0,776	109,66	0,730
	D	9 381	9 498	1,2%	10 413	10 546	1,3%	0,890	0,757	108,55	0,721
2020	J	9 368	9 482	1,2%	10 412	10 533	1,2%	0,905	0,762	108,89	0,727

GRAPHIQUE 1.1 : TAUX DE CHANGE DE GNF EN USD &amp; EN EURO



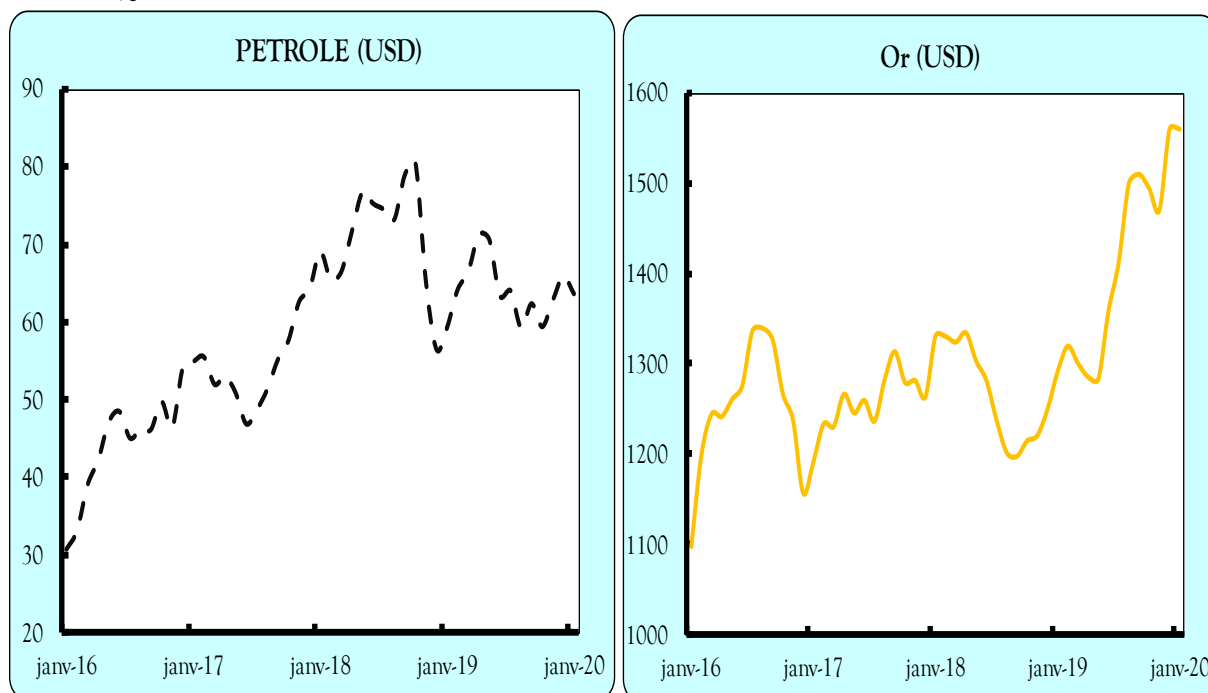
Sources : BCRG, fxtop.com



TABLEAU 1.2 : Cours des produits de base en USD

		Aluminium	Or	Café	Cacao	Pétrole	Sucre	Riz 25% brisures	Huile arachides	Huile de palme
Unités		n \$/tonne	n \$/once	n \$/tonne	n \$/tonne	n \$/baril	n \$/tonne	n \$/tonne	n \$/tonne	n \$/tonne
2018	J	2 210	1 331,3	3 060	1 952	68,99	310,6	422,0	1 433,0	703,5
	F	2 182	1 330,7	3 004	2 123	65,42	298,9	411,0	1 433,0	709,4
	M	2 069	1 324,7	2 977	2 504	66,45	275,1	418,0	1 435,6	706,2
	A	2 255	1 334,8	2 962	2 625	71,63	265,2	436,0	1 444,0	701,2
	M	2 300	1 303,5	2 990	2 660	76,65	272,3	436,0	1 444,0	687,3
	J	2 238	1 281,6	2 955	2 411	75,19	275,6	415,0	1 461,9	656,5
	J	2 082	1 237,7	2 879	2 357	74,44	258,4	390,0	1 477,1	616,1
	A	2 052	1 201,7	2 760	2 172	73,13	244,5	393,0	1 477,1	614,1
	S	2 026	1 198,4	2 672	2 195	78,86	250,7	393,0	1 442,3	605,2
	O	2 030	1 215,4	3 028	2 134	80,47	292,8	397,0	1 433,6	590,3
	N	1 939	1 220,7	3 023	2 185	65,17	284,4	391,0	1 438,3	539,1
	D	1 920	1 250,4	2 802	2 208	56,46	278,9	395,0	1 434,6	535,0
2019	J	1 854	1 291,8	2 832	2 263	59,27	282,0	402,0	1 379,8	584,6
	F	1 863	1 320,1	2 832	2 256	64,13	286,2	401,0	1 370,1	603,0
	M	1 871	1 300,9	2 731	2 200	66,41	280,2	399,0	1 370,4	573,0
	A	1 845	1 285,9	2 670	2 331	71,20	282,4	404,0	1 377,6	588,5
	M	1 781	1 283,7	2 658	2 315	70,53	273,4	401,0	1 392,9	563,2
	J	1 756	1 359,0	2 860	2 408	63,30	284,8	411,0	1 392,0	552,2
	J	1 797	1 412,9	2 987	2 417	64,00	282,9	409,0	1 437,7	543,9
	A	1 741	1 500,4	2 783	2 195	59,25	271,6	421,0	1 457,9	586,1
	S	1 754	1 510,6	2 842	2 300	62,33	261,9	421,0	1 458,3	580,3
	O	1 726	1 494,8	2 800	2 435	59,37	277,1	418,0	1 458,5	591,4
	N	1 775	1 470,8	3 108	2 520	62,74	282,2	415,0	1 388,5	683,4
	D	1 771	1 560,7	3 455	2 445	65,85	295,6	423,0	1 457,9	769,9
2020	J	1 773	1 560,7	3 135	2 603	63,60	312,0	440,0	1 371,4	810,1

GRAPHIQUE 1.2 : COURS DU PETROLE ET DE L'OR EN USD

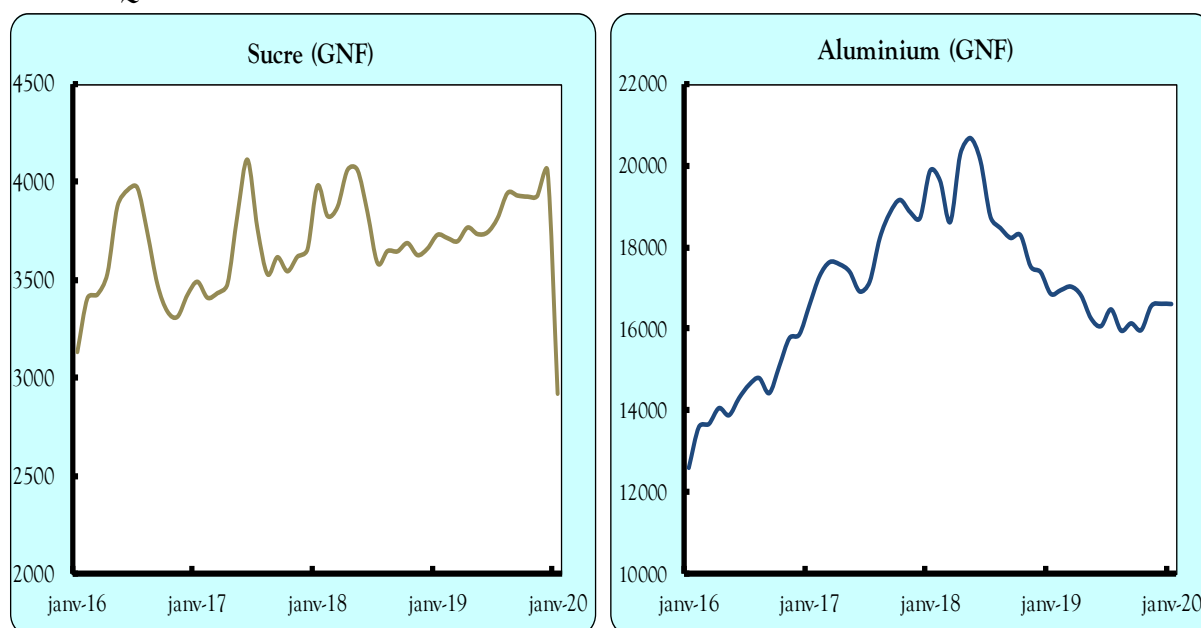


Sources : AFRISTAT, Commodity World Bank

TABLEAU 1.3 : Cours des produits de base en milliers de GNF

		Aluminium	Or	Café	Cacao	Pétrole	Sucre	Riz 35% brisures	Huile arachides	Huile de palme
Unités		n FG/kg	n FG/once	n FG/kg	n FG/kg	n FG/baril	n FG/kg	n FG/kg	n FG/kg	n FG/kg
2018	J	19,89	11 982	27,54	17,57	620,93	2,80	3,80	12,90	6,33
	F	19,64	11 978	27,04	19,11	588,87	2,69	3,70	12,90	6,39
	M	18,63	11 925	26,80	22,54	598,20	2,48	3,76	12,92	6,36
	A	20,29	12 013	26,66	23,62	644,68	2,39	3,92	13,00	6,31
	M	20,69	11 729	26,90	23,93	689,72	2,45	3,92	12,99	6,18
	J	20,14	11 534	26,59	21,70	676,70	2,48	3,73	13,16	5,91
	J	18,76	11 152	25,94	21,24	670,74	2,33	3,51	13,31	5,55
	A	18,47	10 821	24,86	19,56	658,53	2,20	3,54	13,30	5,53
	S	18,24	10 788	24,05	19,76	709,89	2,26	3,54	12,98	5,45
	O	18,30	10 957	27,30	19,24	725,43	2,64	3,58	12,92	5,32
	N	17,53	11 039	27,34	19,76	589,37	2,57	3,54	13,01	4,88
	D	17,40	11 328	25,38	20,01	511,48	2,53	3,58	13,00	4,85
2019	J	16,86	11 750	25,76	20,59	539,15	2,56	3,66	12,55	5,32
	F	16,95	12 013	25,77	20,53	583,58	2,60	3,65	12,47	5,49
	M	17,04	11 846	24,87	20,04	604,73	2,55	3,63	12,48	5,22
	A	16,83	11 727	24,35	21,26	649,31	2,58	3,68	12,56	5,37
	M	16,26	11 718	24,26	21,13	643,81	2,50	3,66	12,71	5,14
	J	16,07	12 436	26,17	22,03	579,23	2,61	3,76	12,74	5,05
	J	16,48	12 956	27,39	22,16	586,87	2,59	3,75	13,18	4,99
	A	15,96	13 755	25,51	20,12	543,17	2,49	3,86	13,36	5,37
	S	16,13	13 899	26,15	21,16	573,52	2,41	3,87	13,42	5,34
	O	15,97	13 832	25,91	22,53	549,39	2,56	3,87	13,50	5,47
	N	16,56	13 726	29,01	23,51	585,51	2,63	3,87	12,96	6,38
	D	16,62	14 641	32,41	22,93	617,73	2,77	3,97	13,68	7,22
2020	J	16,61	14 621	29,37	24,39	595,83	2,92	4,12	12,85	7,59

GRAPHIQUE 1.3 : COURS DES PRODUITS DE BASE EN GNF



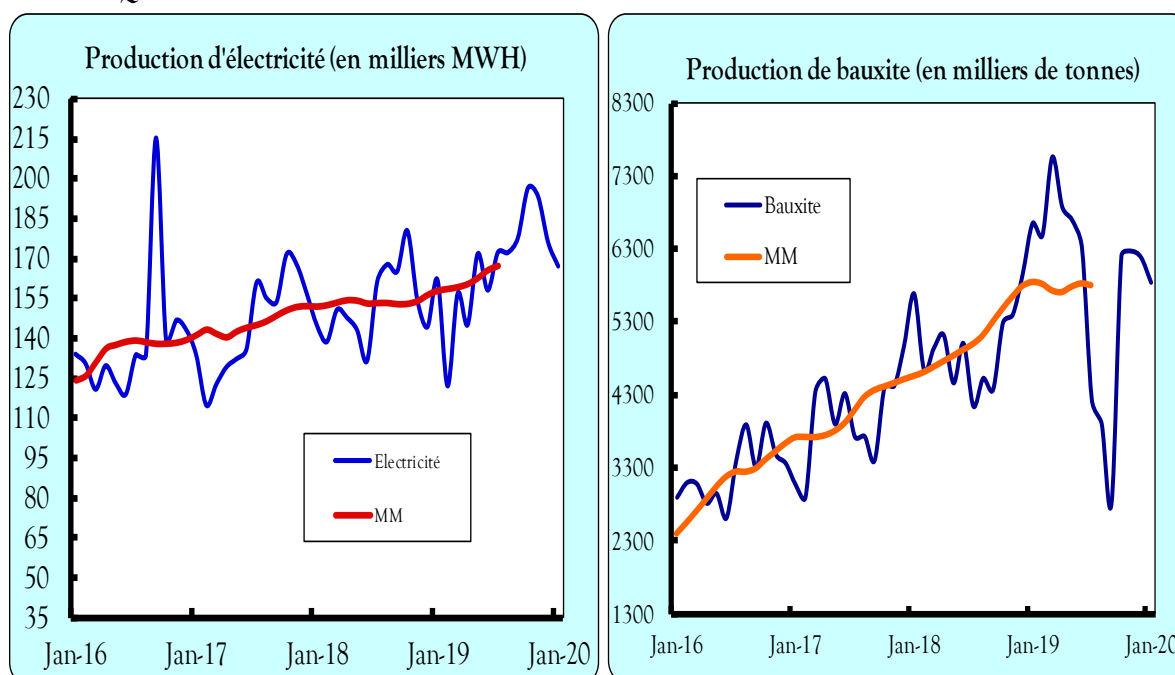
Source : World Banque /Calcul Secrétariat permanent de la CTSCM

## II. PERFORMANCES ÉCONOMIQUES.

TABLEAU 2.1 : Productions industrielles

		Bauxite	Alumine	Or	Diamant	Eau	Electricité	Ciment
Unités		10 <sup>3</sup> tonnes	10 <sup>3</sup> tonnes	10 <sup>3</sup> onces	10 <sup>3</sup> carats	10 <sup>6</sup> m <sup>3</sup>	10 <sup>3</sup> MWh	10 <sup>3</sup> tonnes
2018	J	5 683	0,0	76,83	32,47	5 689	147,25	58,79
	F	4 649	0,0	115,78	18,48	5 264	140,96	64,25
	M	4 937	0,0	93,77	33,41	5 472	153,26	71,48
	A	5 119	0,0	72,37	2,61	5 302	150,19	61,40
	M	4 463	16,1	79,83	45,74	5 434	145,77	78,76
	J	5 004	17,1	63,55	29,80	5 397	132,24	67,19
	J	4 147	19,0	68,45	26,40	5 299	163,83	72,84
	A	4 526	26,1	51,19	15,38	5 834	170,15	61,61
	S	4 371	29,4	80,62	9,74	5 717	167,29	49,22
	O	5 285	24,7	79,91	7,53	5 966	182,54	62,80
	N	5 398	28,6	78,07	29,37	5 880	181,63	60,04
	D	5 952	28,3	74,49	8,54	6 037	178,68	64,05
2019	J	6 647	25,2	81,42	7,42	5 734	161,73	64,91
	F	6 483	26,0	87,01	21,79	5 203	121,91	64,62
	M	7 554	25,1	91,69	13,57	5 590	156,57	64,89
	A	6 874	26,8	85,02	21,11	5 146	144,88	64,64
	M	6 693	25,0	94,84	15,53	5 018	171,50	64,50
	J	6 316	25,4	77,40	18,44	4 977	157,87	64,04
	J	4 234	26,3	98,33	12,93	5 796	172,01	63,31
	A	3 905	11,1	98,90	1,02	5 969	171,98	62,78
	S	2 820	47,5	67,53	21,14	5 630	177,52	48,81
	O	6 204	25,9	68,14	38,81	5 883	196,22	48,82
	N	6 267	26,7	76,86	9,76	5 874	193,06	60,06
	D	6 177	26,7	110,38	27,04	5 403	175,83	78,79**
2020	J	5 838**	26,5**	84,96**	16,61**	5 545**	166,88**	61,90**

GRAPHIQUES 2.1: ÉVOLUTION DES PRODUCTIONS DE BAUXITE &amp; D'ELECTRICITE



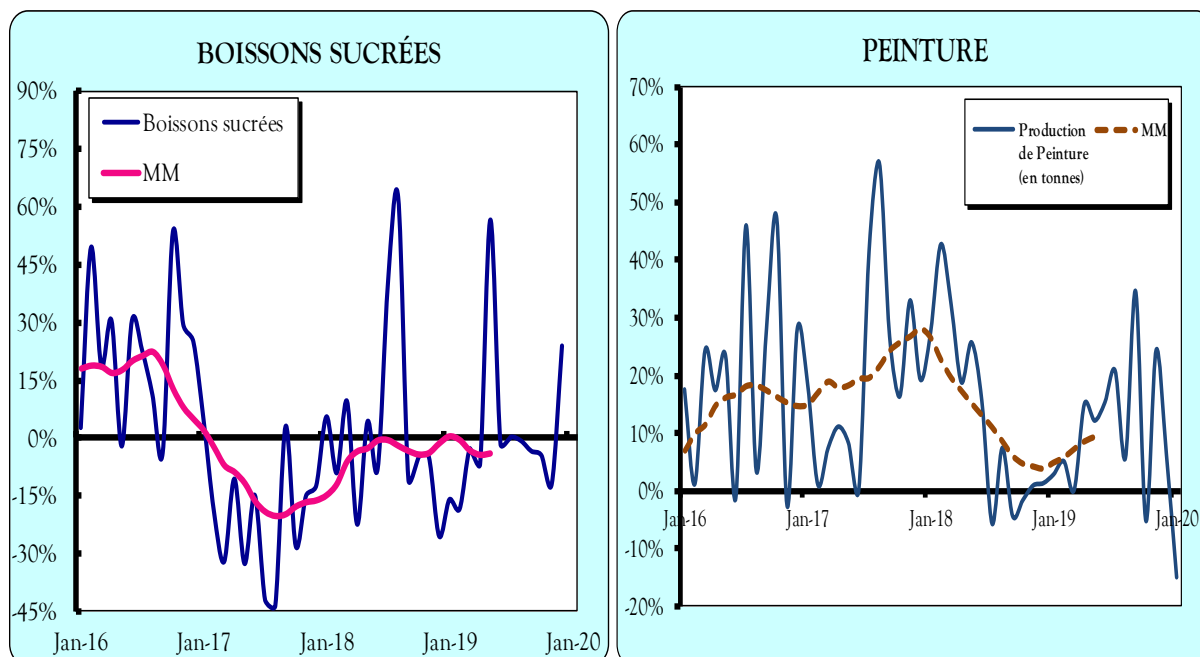
Sources : MMG, Sociétés Minières ; BCRG ; SEG, EDG, Ciments de Guinée, G.I., CIMAF & Diamond Ciment.

\*\*Données provisoires

TABLEAU 2.2 : Productions industrielles (suite)

		Oxygène	Acétylène	Azote	Peinture		Bière	Boissons Surées
Unités		m <sup>3</sup>	m <sup>3</sup>	m <sup>3</sup>	tonnes		10 <sup>3</sup> hl	10 <sup>3</sup> hl
2018	J	17,76	2,89	0,05	1 600,67		26,60	20,14
	F	6,76	1,81	0,07	1 208,06		20,65	20,25
	M	7,76	2,49	0,04	1 467,37		20,93	20,94
	A	8,45	1,58	0,11	1 333,62		23,44	20,35
	M	8,53	1,82	0,59	1 333,16		19,90	18,81
	J	9,70	2,15	0,55	1 035,72		14,72	13,15
	J	9,00	2,08	0,07	1 086,55		22,98	18,47
	A	9,10	2,17	0,07	1 245,75		22,99	18,43
	S	8,34	1,60	0,02	1 133,79		22,63	18,58
	O	9,21	1,96	0,36	1 243,90		22,41	19,10
	N	9,25	1,98	0,31	1 210,38		22,38	19,30
	D	9,49	2,12	0,31	1 300,46		19,99	20,85
2019	J	9,41	3,53	0,02	1 645,81		22,15	15,00
	F	9,10	2,08	0,21	1 269,69		15,33	17,01
	M	9,72	2,12	0,22	1 468,69		21,04	17,07
	A	9,03	2,11	0,23	1 533,83		20,82	19,79
	M	9,13	2,12	0,24	1 495,03		20,72	17,54
	J	9,18	2,15	0,23	1 193,91		20,65	20,62
	J	9,18	2,17	0,20	1 312,39		20,93	18,17
	A	9,17	2,17	0,20	1 315,73		20,87	18,48
	S	9,18	2,18	0,21	1 525,53		22,56	18,90
	O	9,22	2,20	0,22	1 179,03		24,23	19,53
	N	9,25	2,23	0,22	1 505,10		24,02	19,95
	D	9,26**	2,25**	0,21**	1 383,15		21,04**	21,38**
2020	J	9,25**	2,27**	0,21**	1 398,88**		21,15**	18,60**

GRAPHIQUES 2.2 : ÉVOLUTION DES PRODUCTIONS DE BOISSONS SUCRÉES &amp; DE PEINTURE



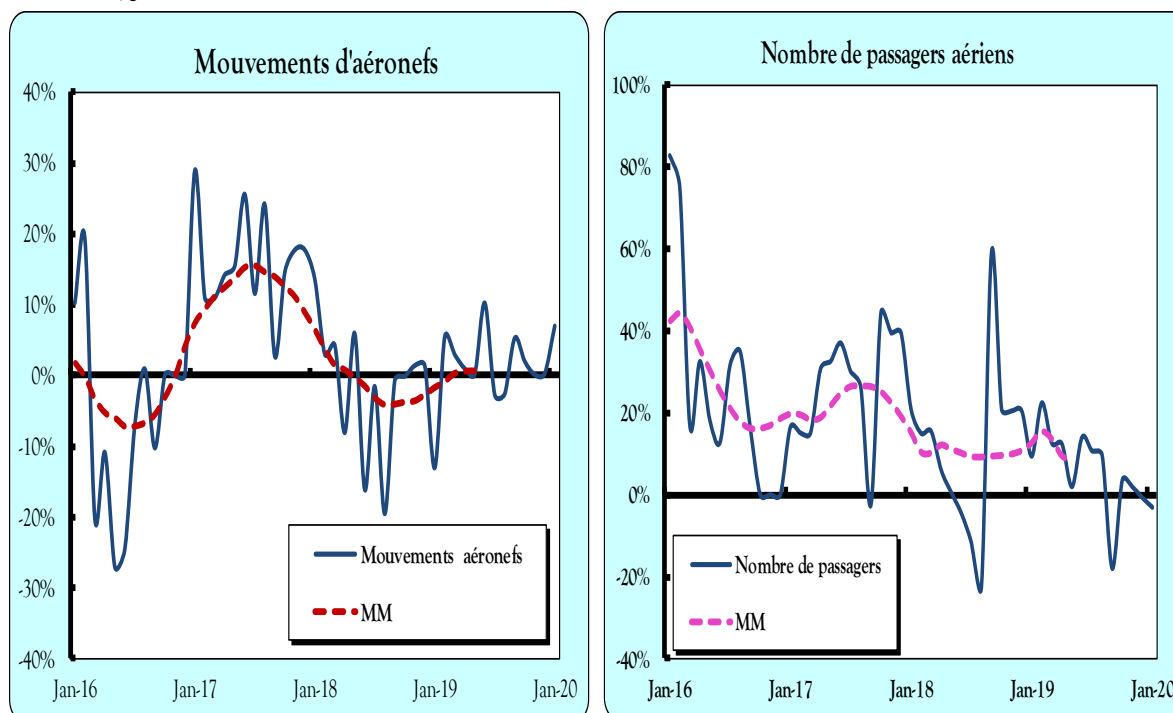
Sources : SOGEDI, TOPAZ, SOBRAGUI, BONAGUI

\*\*Données provisoires

TABLEAU 2.3 : Activités relatives au transport aéroportuaire

		Débarquement de ciment	Débarquement de riz	Nombre d'aéronefs	Nombre de passagers	Nombre de véhicules immatriculés
Unités		10 <sup>3</sup> tonnes	10 <sup>3</sup> tonnes			
2018	J	0,23	46,46	718	42 475	4 530
	F	0,01	36,08	626	34 957	3 154
	M	0,05	64,67	686	39 687	3 153
	A	0,00	7,48	634	41 333	4 061
	M	0,12	65,95	663	40 252	3 520
	J	14,12	275,35	600	39 026	3 283
	J	0,05	25,38	683	40 450	3 217
	A	0,07	35,23	677	40 146	3 593
	S	0,18	97,13	631	55 536	3 316
	O	0,01	12,07	652	43 704	3 472
	N	0,10	55,79	666	44 066	3 501
	D	0,04	113,72	734	50 029	3 232
2019	J	1,18	59,32	624	46 467	4 101
	F	0,13	26,89	660	42 805	3 394
	M	0,03	44,75	706	44 665	3 605
	A	0,09	75,36	640	46 458	3 626
	M	0,19	77,54	664	41 029	3 543
	J	4,24	23,14	661	44 499	3 055
	J	1,06	92,04	664	44 760	3 481
	A	2,78	29,75	659	44 000	3 494
	S	0,12	46,03	664	45 508	3 489
	O	0,11	15,80	665	45 250	3 492
	N	15,95	20,34	667**	44 897**	3 500**
	D	7,11	77,33	736**	49 638**	3 501**
2020	J	22,39	65,21	667**	45 014**	3 512**

GRAPHIQUES 2.3 : ÉVOLUTION DES DONNEES LIEES AU TRAFIC AÉROPORTUAIRE



Sources : Ministère des transports (PAC, SOGEAC, BRTTC-Ex CADAC)

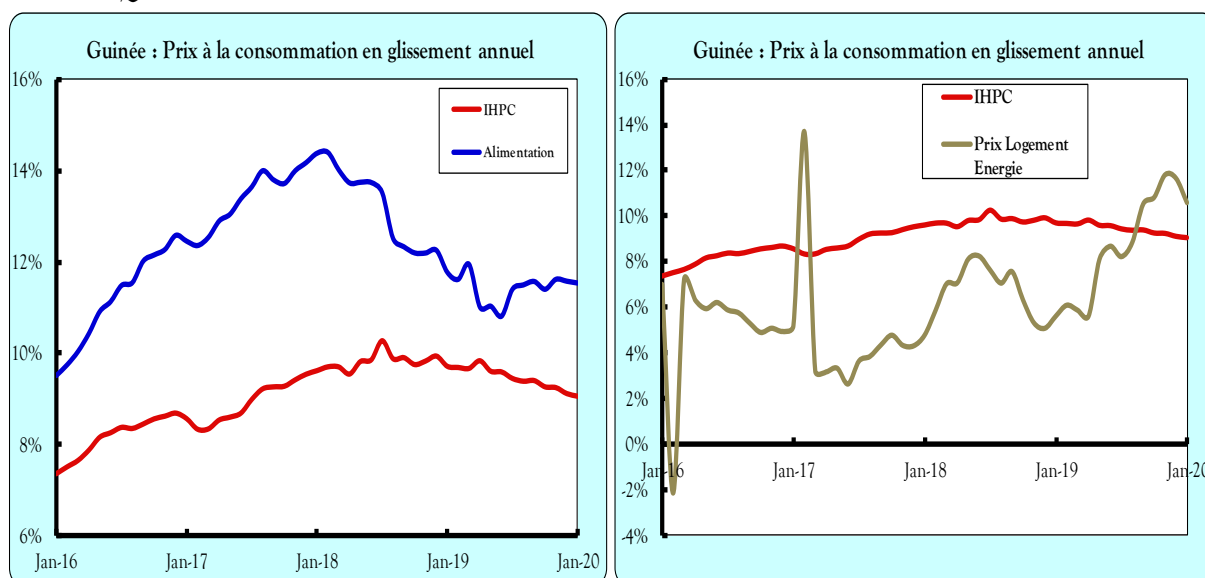
\*\* Données provisoires

## III. INDICE HARMONISÉ DES PRIX À LA CONSOMMATION (IHPC)

TABLEAU 3.1 : Inflation en glissement annuel par fonction<sup>2</sup>

	IHPC	Inflation sous-jacente	F1	F2	F3	F4	F5	F6	F7	F8	F9	F10	
Unités		Variation annuelle en %											
2018	J	9,6%	4,0%	14,4%	0,8%	4,8%	2,6%	4,1%	0,0%	1,7%	1,6%	-0,3%	0,2%
	F	9,7%	3,9%	14,4%	0,7%	5,9%	2,0%	4,0%	0,0%	1,4%	1,6%	-0,3%	0,3%
	M	9,7%	4,2%	14,0%	0,9%	7,0%	1,7%	5,2%	-0,1%	1,8%	1,6%	0,0%	0,2%
	A	9,6%	4,2%	13,7%	0,9%	7,1%	1,5%	5,3%	-0,1%	1,7%	1,6%	0,0%	0,0%
	M	9,8%	4,7%	13,7%	0,9%	8,1%	3,1%	5,4%	-0,1%	1,7%	1,7%	0,0%	2,7%
	J	9,9%	7,0%	13,7%	0,6%	8,2%	4,5%	4,7%	0,0%	1,6%	1,6%	-0,1%	2,8%
	J	10,3%	3,8%	13,5%	1,4%	7,6%	3,3%	5,1%	8,9%	1,6%	1,6%	-0,1%	2,8%
	A	9,9%	4,4%	12,5%	1,6%	7,1%	4,0%	4,8%	12,4%	1,0%	1,6%	0,3%	2,8%
	S	9,9%	6,0%	12,3%	1,6%	7,6%	2,7%	3,4%	12,8%	2,5%	-3,0%	0,3%	14,5%
	O	9,8%	5,8%	12,2%	2,6%	6,3%	1,2%	2,6%	13,2%	4,3%	2,8%	0,7%	16,5%
	N	9,8%	5,8%	12,2%	3,5%	5,3%	3,2%	2,6%	13,3%	3,7%	2,8%	0,7%	16,4%
	D	9,9%	6,3%	12,3%	4,1%	5,1%	3,6%	2,4%	13,3%	3,9%	2,8%	2,8%	16,4%
2019	J	9,7%	6,4%	11,8%	4,4%	5,6%	4,3%	3,0%	12,2%	4,0%	2,8%	2,8%	16,4%
	F	9,7%	6,9%	11,6%	5,0%	6,1%	4,2%	3,0%	12,2%	4,0%	2,8%	2,8%	16,4%
	M	9,7%	5,9%	11,9%	4,7%	5,9%	2,9%	1,7%	12,3%	3,5%	2,8%	2,4%	16,5%
	A	9,8%	6,7%	11,0%	4,8%	5,6%	1,9%	1,0%	13,1%	6,0%	2,8%	25,7%	36,7%
	M	9,6%	6,2%	11,0%	7,0%	8,1%	4,7%	2,9%	12,5%	8,1%	5,4%	4,0%	13,4%
	J	9,6%	4,8%	10,8%	10,0%	8,7%	4,8%	1,7%	13,2%	6,0%	2,8%	4,2%	15,5%
	J	9,5%	7,7%	11,4%	10,0%	8,2%	6,6%	1,4%	3,9%	5,8%	2,9%	4,2%	15,6%
	A	9,4%	7,0%	11,5%	9,9%	8,9%	6,3%	1,6%	1,5%	5,8%	2,9%	4,2%	15,6%
	S	9,4%	5,2%	11,6%	9,5%	10,5%	7,8%	2,5%	1,2%	4,1%	6,1%	4,2%	3,7%
	O	9,3%	5,1%	11,4%	8,5%	10,8%	9,4%	2,7%	0,9%	2,3%	0,1%	3,7%	2,0%
	N	9,3%	4,9%	11,6%	8,0%	11,8%	5,5%	2,6%	0,8%	5,4%	-6,0%	-2,7%	8,6%
	D	9,1%	4,0%	11,6%	7,4%	11,7%	4,6%	2,7%	0,8%	2,5%	0,1%	1,7%	2,1%
2020	J	9,1%	3,8%	11,5%	7,4%	10,6%	4,5%	2,4%	1,7%	2,6%	0,1%	1,4%	2,2%

GRAPHIQUE 3.1 : EVOLUTION DU TAUX D'INFLATION EN GLISSEMENT ANNUEL



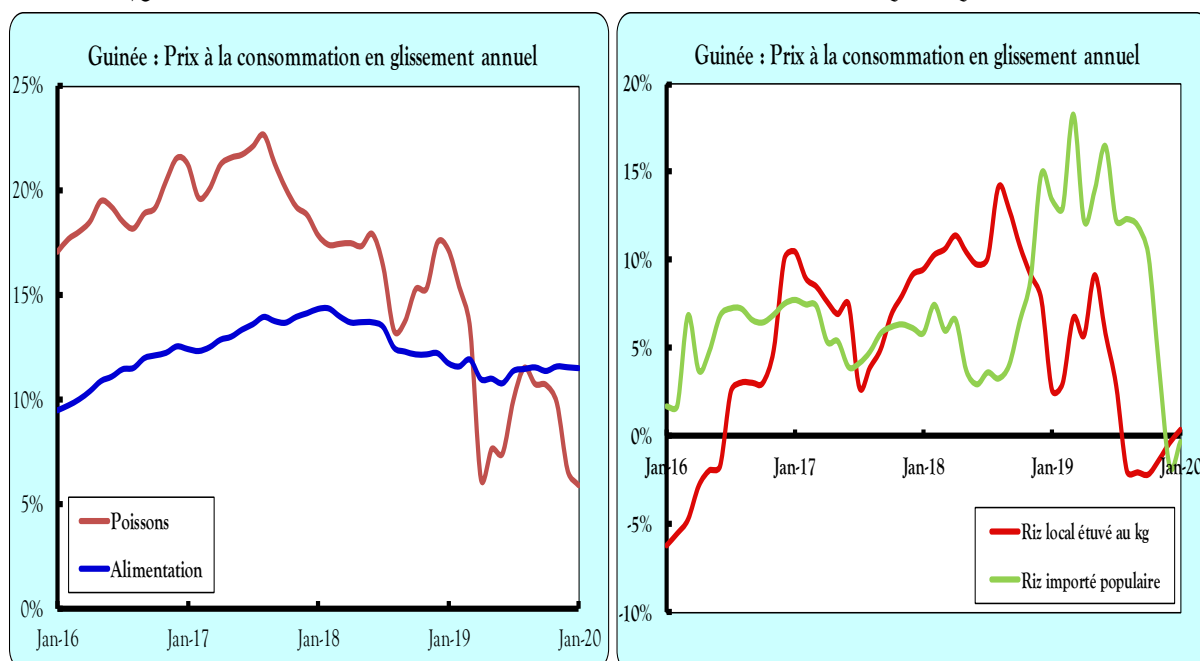
Source : INS/MP, Calcul CTSCM

<sup>2</sup> F1=Produits alimentaires, boissons et tabac ; F2=Articles d'habillement et de chaussures ; F3=Logement, eau, électricité, gaz ; F4=Ameublement, équipement ménager ; F5=Santé ; F6= Transports ; F7=Loisirs, spectacles et culture ; F8=Enseignement ; F9=Hôtels, cafeterias, restaurants ; F10=Autres biens et services.

TABLEAU 3.2 : Inflation des prix de quelques produits de première nécessité, en glissement annuel.

		Indice Pain et Céréales	Indice Viande	Indice Poisson		Prix Riz local	Prix Riz importé	Prix Viande de bœuf	Prix Pomme de terre	Prix Huile de palme	Prix Huile arachides
Unités		%									
2018	J	5,7%	11,2%	17,9%		9,5%	5,9%	14,4%	12,6%	8,0%	6,5%
	F	6,3%	11,0%	17,4%		10,3%	7,5%	14,0%	11,3%	8,5%	6,0%
	M	6,5%	10,3%	17,4%		10,6%	6,0%	14,3%	14,1%	10,2%	9,4%
	A	6,0%	10,1%	17,5%		11,4%	6,6%	14,3%	21,5%	12,8%	14,2%
	M	5,9%	10,0%	17,3%		10,5%	3,7%	14,3%	17,5%	6,4%	19,4%
	J	5,6%	5,9%	17,9%		9,8%	3,0%	3,2%	20,3%	7,9%	6,3%
	J	5,6%	5,2%	16,7%		10,1%	3,6%	1,1%	27,2%	8,2%	-3,1%
	A	7,1%	5,5%	14,4%		14,2%	3,3%	3,6%	18,0%	2,7%	-2,8%
	S	6,7%	6,9%	13,7%		12,9%	4,1%	4,3%	21,3%	9,0%	4,9%
	O	6,8%	6,6%	15,3%		10,8%	6,6%	2,5%	21,3%	7,0%	-0,8%
	N	6,7%	5,9%	15,3%		9,2%	8,9%	0,7%	26,2%	-3,7%	-3,2%
	D	10,4%	9,4%	17,5%		7,8%	14,9%	0,7%	-10,7%	-12,4%	14,8%
2019	J	10,8%	7,9%	17,2%		2,6%	13,4%	0,0%	19,2%	-9,3%	-14,7%
	F	9,7%	7,4%	15,4%		3,0%	13,0%	0,0%	19,0%	-5,1%	-9,4%
	M	12,0%	5,4%	13,4%		6,7%	18,3%	0,0%	35,1%	-7,0%	-11,4%
	A	12,6%	7,0%	6,2%		5,7%	12,2%	0,0%	23,0%	-10,7%	-15,7%
	M	9,1%	7,7%	7,6%		9,2%	14,0%	2,6%	11,5%	-3,8%	-17,7%
	J	10,2%	6,0%	7,4%		5,8%	16,5%	0,0%	29,4%	-0,3%	-5,9%
	J	9,1%	6,1%	10,0%		2,9%	12,3%	0,0%	36,0%	-5,7%	-0,4%
	A	9,2%	4,2%	11,5%		-2,0%	12,3%	-3,1%	30,6%	1,4%	1,3%
	S	7,2%	3,1%	10,7%		-2,1%	12,0%	-3,0%	22,9%	-5,0%	-6,6%
	O	8,0%	2,5%	10,7%		-2,2%	10,3%	-1,1%	14,2%	-2,6%	1,8%
	N	6,1%	2,1%	9,8%		-1,4%	4,0%	0,0%	13,8%	1,5%	4,1%
	D	1,8%	-1,7%	6,6%		-0,4%	-1,7%	-0,5%	57,3%	12,9%	-15,0%
2020	J	1,0%	-1,5%	5,9%		0,4%	-0,3%	0,0%	16,6%	9,7%	14,5%

GRAPHIQUE 3.2 : ÉVOLUTION EN GLISSEMENT ANNUEL DES PRIX DE QUELQUES PRODUITS



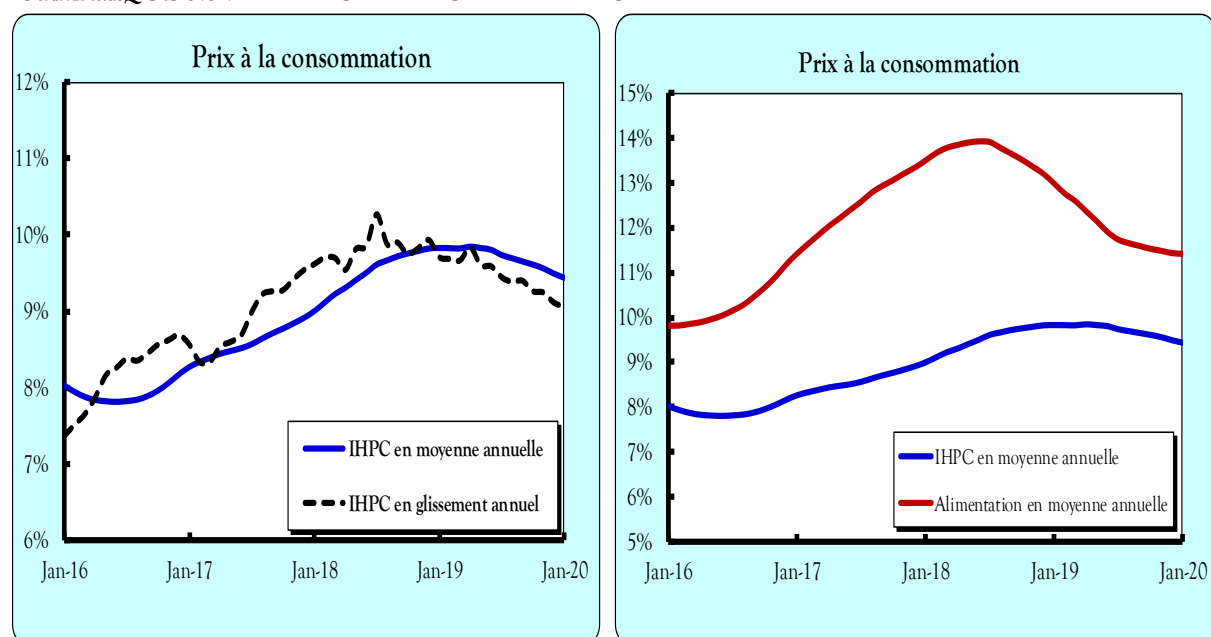
Source : INS / MPDE ; Calcul CTSCM



TABLEAU 3.3 : Evolution de l'inflation en Moyenne Annuelle par Fonction

		IHPC	F1	F2	F3	F4	F5	F6	F7	F8	F9	F10
Unités		Variation moyenne annuelle en %										
2018	J	9,0%	13,5%	1,8%	4,6%	3,1%	4,2%	0,1%	1,4%	2,1%	0,3%	0,2%
	F	9,1%	13,7%	1,6%	4,0%	3,0%	4,2%	0,1%	1,3%	2,0%	0,2%	0,2%
	M	9,2%	13,8%	1,5%	4,3%	2,9%	4,3%	0,0%	1,3%	1,9%	0,1%	0,1%
	A	9,3%	13,9%	1,3%	4,7%	2,4%	4,5%	0,0%	1,4%	1,8%	0,0%	0,1%
	M	9,5%	13,9%	1,2%	5,1%	2,0%	4,6%	0,0%	1,5%	1,7%	0,0%	0,3%
	J	9,5%	13,9%	1,1%	5,5%	2,3%	4,7%	0,0%	1,6%	1,7%	-0,1%	0,6%
	J	9,6%	13,9%	1,0%	5,9%	2,5%	4,9%	0,0%	1,8%	1,7%	0,1%	1,0%
	A	9,6%	13,9%	1,0%	6,2%	2,7%	5,0%	0,0%	1,9%	1,7%	0,1%	1,4%
	S	9,7%	13,7%	1,1%	6,4%	2,7%	4,7%	2,8%	1,7%	1,2%	0,0%	2,2%
	O	9,8%	13,5%	1,2%	6,5%	2,6%	4,5%	3,9%	2,0%	1,3%	0,0%	3,6%
	N	9,8%	13,4%	1,4%	6,6%	2,7%	4,3%	5,0%	2,1%	1,4%	0,1%	4,9%
	D	9,8%	13,2%	1,6%	6,7%	2,8%	4,1%	6,1%	2,3%	1,5%	0,3%	6,3%
2019	J	9,8%	13,0%	2,0%	6,7%	2,9%	4,0%	7,2%	2,4%	1,6%	0,6%	7,6%
	F	9,8%	12,8%	2,3%	6,7%	3,1%	3,9%	8,2%	2,7%	1,7%	0,8%	9,0%
	M	9,8%	12,6%	2,6%	6,6%	3,2%	3,6%	9,2%	2,8%	1,8%	1,0%	10,3%
	A	9,8%	12,4%	3,0%	6,5%	3,2%	3,3%	10,3%	3,2%	1,9%	3,2%	13,4%
	M	9,8%	12,2%	3,5%	6,5%	3,4%	3,1%	11,3%	3,7%	2,2%	3,5%	14,3%
	J	9,8%	11,9%	4,2%	6,6%	3,4%	2,8%	12,4%	4,1%	2,3%	3,9%	15,4%
	J	9,7%	11,7%	5,0%	6,6%	3,7%	2,5%	12,0%	4,4%	2,4%	4,2%	16,4%
	A	9,7%	11,7%	5,6%	6,8%	3,9%	2,3%	11,0%	4,8%	2,5%	4,6%	17,5%
	S	9,7%	11,6%	6,3%	7,1%	4,3%	2,2%	9,9%	4,9%	3,3%	4,9%	16,4%
	O	9,6%	11,5%	6,8%	7,4%	5,0%	2,2%	8,8%	4,8%	3,0%	5,2%	15,1%
	N	9,6%	11,5%	7,2%	8,0%	5,2%	2,2%	7,8%	4,9%	2,3%	4,9%	14,4%
	D	9,5%	11,4%	7,4%	8,5%	5,3%	2,2%	6,7%	4,8%	2,1%	4,8%	13,1%
2020	J	9,4%	11,4%	7,7%	8,9%	5,3%	2,2%	5,8%	4,7%	1,9%	4,6%	11,8%

GRAPHIQUE 3.3 : INFLATION EN MOYENNE ANNUELLE



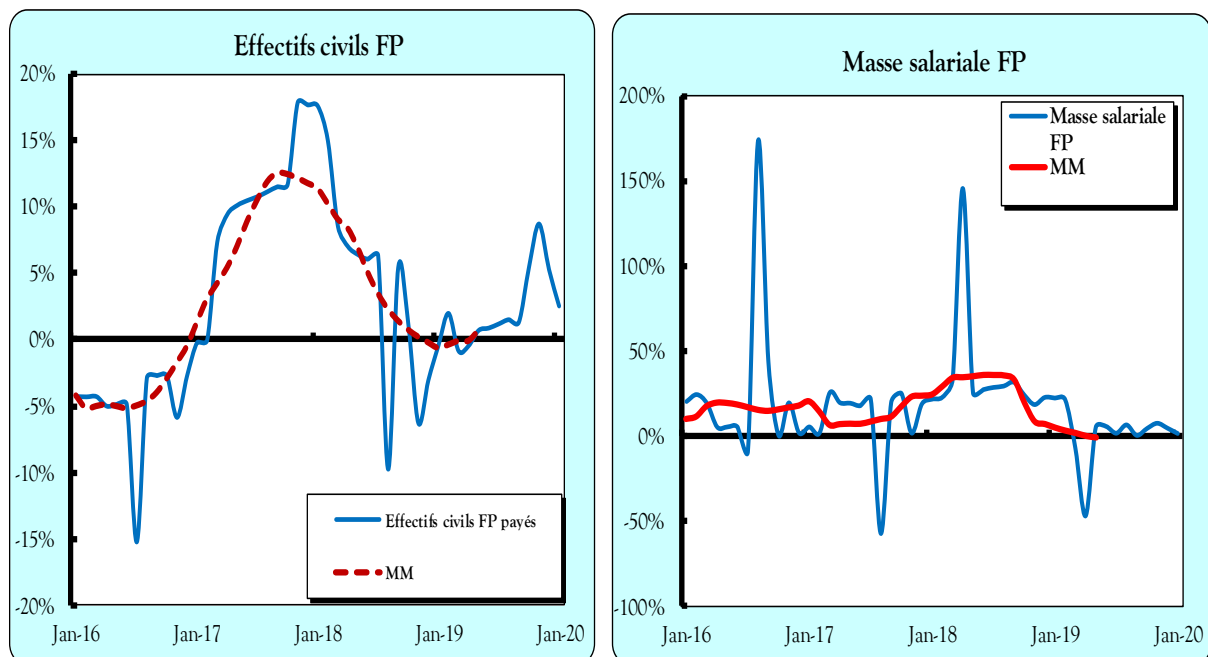
Source : MPDE /INS, Calcul CTSCM

## IV. EMPLOI &amp; SALAIRE

TABLEAU 4.1 : Emplois et Salaires des effectifs civils de la Fonction publique

		Effectif civil de la Fonction publique	Masse salariale	Salaire brut par tête	Salaire réel par tête
Unités			millions GNF	GNF	GNF constant 2002
2018	J	110 762	201 090	1 815 513	196 060
	F	108 519	203 055	1 871 149	200 208
	M	109 994	261 781	2 379 958	252 168
	A	109 733	456 890	4 163 648	436 807
	M	109 827	232 642	2 118 263	220 583
	J	109 825	233 396	2 125 166	219 519
	J	109 888	353 488	3 216 807	328 045
	A	61 239	124 757	2 037 223	206 909
	S	110 059	246 388	2 238 690	224 994
	O	105 907	250 986	2 369 867	236 987
	N	103 646	232 053	2 238 898	222 510
	D	107 295	240 349	2 240 073	221 395
2019	J	110 273	246 413	2 234 570	219 938
	F	110 665	246 975	2 231 735	217 688
	M	109 060	243 506	2 232 769	215 706
	A	109 222	242 856	2 223 509	212 370
	M	110 587	245 263	2 217 831	210 700
	J	110 777	247 034	2 230 015	210 180
	J	111 186	359 982	3 237 660	301 655
	A	95 135	133 150	1 399 588	129 916
	S	111 499	247 782	2 222 279	204 141
	O	111 644	262 566	2 351 819	215 230
	N	112 671	249 931	2 218 240	201 787
	D	112 954	251 902	2 230 125	201 986
2020	J	113 059	250 524	2 215 872	199 970

GRAPHIQUES 4.1 : Variation des Salaires et des effectifs civils de la FP en glissement annuel



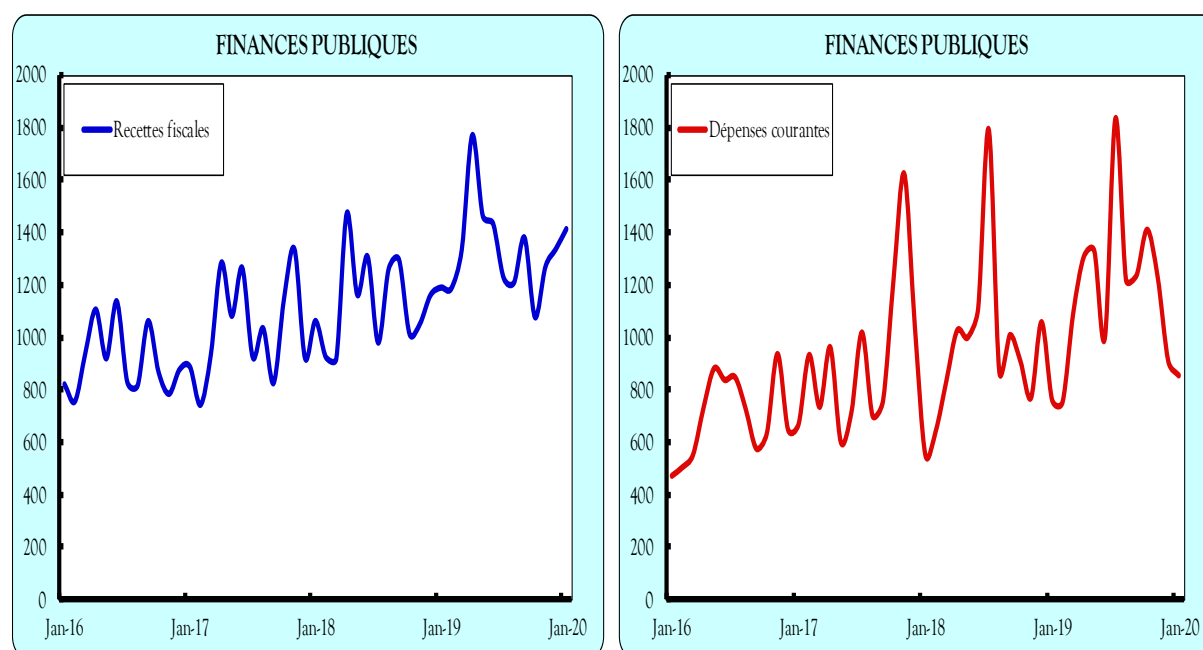
Source : MEF, MFPA, Calculs CTSCM

## V. FINANCES PUBLIQUES

TABLEAU 5.1 : Evolution des principales rubriques du TOFE

		Recettes totales	dont recettes fiscales	Dépenses totales	Dépenses courantes	dont salaires	dépenses d'intérêts sur la dette	Dépenses en capital	Payées sur ressources propres
Unités		milliards GNF							
2018	J	1 138,44	1 062,67	667,58	553,43	275,99	79,15	114,16	114,16
	F	978,16	925,23	773,23	646,12	276,64	64,51	127,10	127,10
	M	1 240,29	920,06	862,73	836,96	340,54	46,53	25,77	25,77
	A	1 612,19	1 471,62	1 196,39	1 026,26	345,87	26,52	170,13	170,13
	M	1 222,69	1 162,33	1 177,58	1 000,10	358,04	109,65	177,47	177,47
	J	1 778,30	1 306,66	1 972,74	1 110,82	375,97	35,60	861,92	94,53
	J	1 025,99	980,75	2 153,88	1 793,95	461,61	96,46	359,93	359,93
	A	1 288,44	1 259,20	1 129,80	871,25	235,08	132,90	258,55	258,55
	S	2 323,91	1 294,62	2 612,87	1 009,63	345,47	49,34	1 603,24	225,59
	O	1 033,67	1 013,79	1 003,75	910,50	373,60	52,29	93,25	93,25
	N	1 067,97	1 052,10	1 348,95	770,40	352,78	124,76	578,55	578,55
	D	2 251,82	1 160,25	1 700,11	1 059,13	380,82	61,23	514,36	-120,06
2019	J	1 231,53	1 189,42	1 270,28	762,95	334,73	63,78	507,33	417,41
	F	1 245,34	1 186,23	862,04	755,57	333,65	38,12	106,47	32,85
	M	1 596,20	1 333,90	1 874,15	1 092,76	347,09	52,16	781,40	515,06
	A	1 792,74	1 767,65	1 401,43	1 308,03	369,17	51,76	36,35	36,35
	M	1 561,55	1 463,19	1 464,40	1 330,03	330,86	67,11	123,22	123,22
	J	1 941,47	1 431,78	1 801,66	999,34	420,05	57,27	761,63	215,98
	J	1 299,82	1 226,66	2 118,36	1 835,70	500,70	44,65	268,33	268,33
	A	1 395,03	1 208,92	1 548,37	1 220,07	248,17	31,99	328,30	328,30
	S	1 613,44	1 378,95	2 091,26	1 237,51	395,74	53,05	853,75	330,05
	O	1 119,10	1 077,29	1 619,21	1 411,34	383,23	29,08	207,87	207,87
	N	1 404,54	1 268,41	1 357,25	1 230,42	522,60	32,39	126,83	126,83
	D	1 701,78	1 336,30	1 353,49	910,70	403,44	55,76	442,79	163,27
2020	J	1 487,82	1 411,67	1 249,37	855,98	396,45	63,29	336,65	336,65

GRAPHIQUES 5.1 : Evolution des recettes fiscales et dépenses courantes de l'Etat (en GNF milliards)

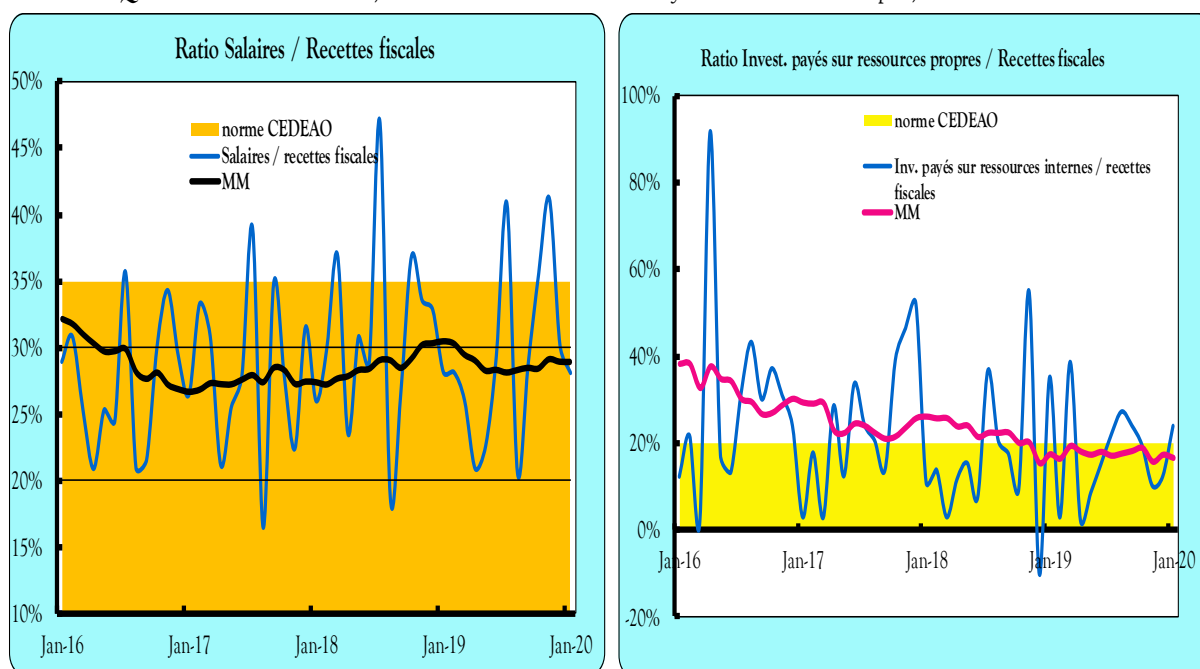


Source : MB/DNB (TOFE VERSION PROVISOIRE)

TABLEAU 5.2 : Soldes et Ratios

		Solde budgétaire global	Solde primaire de base	Salaires / Recettes fiscales	Invest. payés sur Ress. internes / Recettes fiscales
Unités	milliards GNF			%	
2018	J	470,86	550,01	26,0%	10,7%
	F	204,94	269,44	29,9%	13,7%
	M	377,56	424,10	37,0%	2,8%
	A	415,80	442,32	23,5%	11,6%
	M	45,12	154,77	30,8%	15,3%
	J	572,96	608,55	28,8%	7,2%
	J	-1 127,89	-1 031,43	47,1%	36,7%
	A	158,64	291,54	18,7%	20,5%
	S	1 088,68	1 138,03	26,7%	17,4%
	O	29,92	82,21	36,9%	9,2%
	N	-280,98	-156,22	33,5%	55,0%
	D	1 186,12	1 247,35	32,8%	-10,3%
2019	J	51,17	114,95	28,1%	35,1%
	F	456,92	495,04	28,1%	2,8%
	M	-11,61	40,55	26,0%	38,6%
	A	391,30	443,06	20,9%	2,1%
	M	97,15	164,26	22,6%	8,4%
	J	685,46	742,73	29,3%	15,1%
	J	-818,54	-773,88	40,8%	21,9%
	A	-153,34	-121,35	20,5%	27,2%
	S	45,89	98,94	28,7%	23,9%
	O	-500,12	-471,04	35,6%	19,3%
	N	47,29	79,68	41,2%	10,0%
	D	627,81	683,58	30,2%	12,2%
2020	J	238,45	301,74	28,1%	23,8%

GRAPHIQUE 5.2 : Ratios Salaires/Recettes Fiscales &amp; Invest. Payés Sur Ressources Propres/Recettes Fiscales

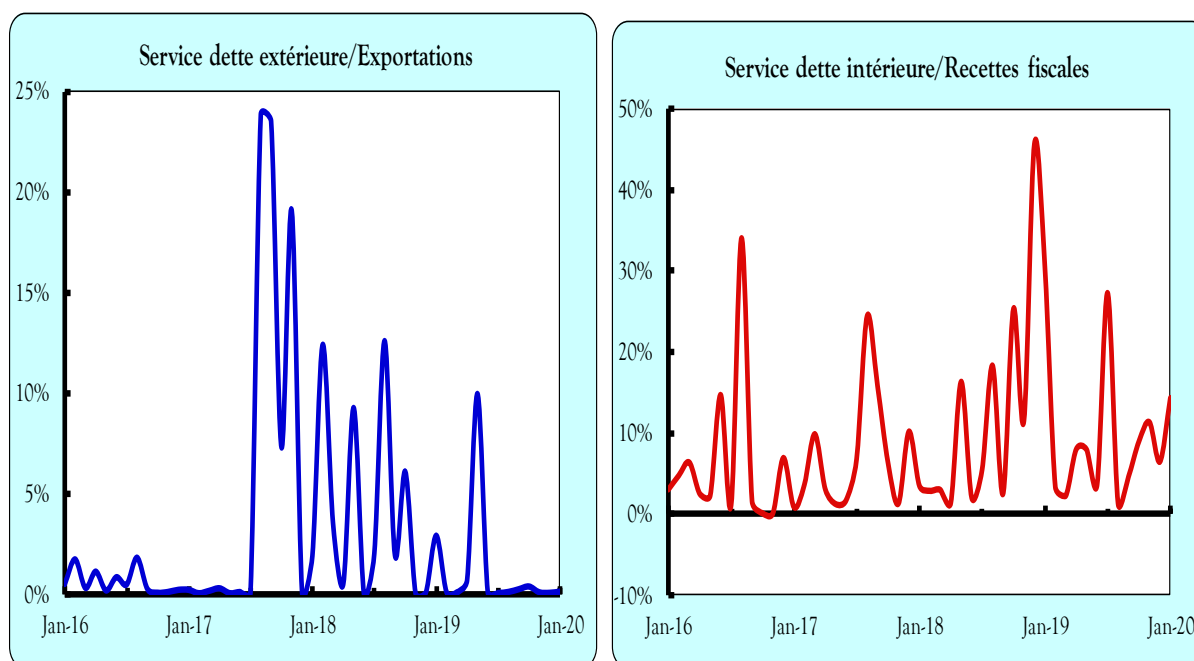


Sources : MB / DNB (TOFE version provisoire), Calcul CTSCM

TABLEAU 5.3 : Service de la dette publique

		AMORTISSEMENT			INTERÊTS			TOTAL GENERAL (1)+(2)
		Dette extérieure	Dette intérieure	Sous total (1)	Dette extérieure	Dette intérieure	Sous total (2)	
Unités		milliards GNF						
2018	J	-12,66	0,00	-12,66	42,87	36,27	79,15	66,48
	F	-139,33	0,00	-139,33	38,89	25,61	64,51	-74,83
	M	-30,00	0,00	-30,00	20,00	26,53	46,53	16,53
	A	-122,65	0,00	-122,65	8,30	18,22	26,52	-96,14
	M	-128,70	-83,39	-212,09	3,99	105,66	109,65	-102,44
	J	77,75	0,00	77,75	10,37	25,22	35,60	113,35
	J	-13,33	0,00	-13,33	43,69	52,77	96,46	83,13
	A	-61,06	-183,33	-244,39	86,26	46,65	132,90	-111,49
	S	-28,09	0,00	-28,09	18,33	31,01	49,34	21,26
	O	-114,38	-212,81	-327,19	8,56	43,73	52,29	-274,90
	N	-11,21	0,00	-11,21	4,42	120,34	124,76	113,55
	D	-21,36	-505,20	-526,56	36,16	25,07	61,23	-465,33
2019	J	-6,71	-344,91	-351,62	45,36	18,43	63,78	-287,83
	F	-54,95	-18,59	-73,54	18,01	20,11	38,12	-35,42
	M	-34,00	0,00	-34,00	23,47	28,69	52,16	18,16
	A	0,00	-107,12	-107,12	19,26	32,50	51,76	-55,36
	M	-134,01	-47,59	-181,60	-0,14	67,25	67,11	-114,49
	J	-43,21	0,00	-43,21	6,38	50,88	57,27	14,06
	J	-6,69	-306,91	-313,60	17,26	27,40	44,65	-268,95
	A	-61,54	0,00	-61,54	17,26	14,74	31,99	-29,54
	S	-28,84	-22,50	-51,34	13,34	39,71	53,05	1,71
	O	-202,72	-70,94	-273,66	4,20	24,88	29,08	-244,58
	N	-38,31	-120,63	-158,94	10,24	22,15	32,39	-126,55
	D	-32,67	-41,31	-73,98	11,85	43,91	55,76	-18,22
2020	J	-9,40	-172,52	-181,93	34,65	28,63	63,29	-118,64

GRAPHIQUES :5.3 : EVOLUTION SERVICE DE LA DETTE PUBLIQUE



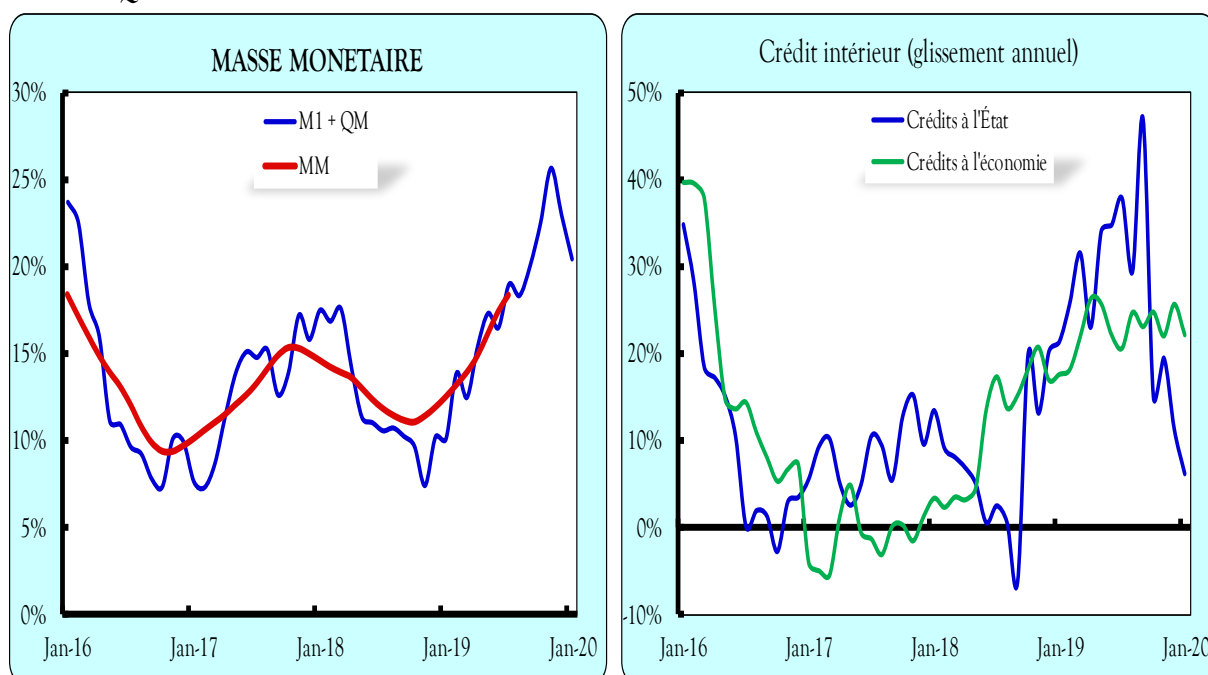
Sources : MEF/MB / DNB (TOFE version provisoire)

## VI. MONNAIE &amp; CREDIT

TABLEAU 6.1 : Masse monétaire et ses contreparties (en milliards de GNF)

		M1+QM	Avoirs extérieurs nets	Crédits à l'État	Crédits à l'économie	Autres postes nets
Unités		milliards GNF				
2018	J	23 055,1	5 197,1	11 718,1	8 259,7	-2 124,1
	F	22 951,4	5 207,9	11 380,2	8 134,0	-1 775,2
	M	23 248,5	6 106,7	10 863,5	8 049,6	-1 775,8
	A	23 239,4	6 178,8	10 893,8	8 115,0	-1 953,3
	M	23 382,2	6 701,2	10 424,5	8 143,3	-1 892,0
	J	23 423,6	6 210,1	9 881,5	8 535,0	-1 207,9
	J	23 572,8	5 994,3	10 330,1	8 876,5	-1 634,1
	A	23 470,3	5 570,6	10 558,3	8 640,6	-1 302,9
	S	23 134,3	6 392,8	9 533,6	8 947,5	-1 745,1
	O	23 241,6	5 961,2	12 910,9	9 293,0	-4 929,6
	N	23 735,1	6 270,8	13 104,1	9 492,0	-5 136,7
	D	24 746,4	6 794,6	13 350,6	9 604,6	-5 007,9
2019	J	25 376,7	6 340,8	14 215,7	9 705,1	-5 261,5
	F	26 131,7	7 115,2	14 310,4	9 603,8	-4 902,3
	M	26 145,6	7 053,1	14 286,5	9 809,3	-5 005,6
	A	26 809,8	8 496,2	13 394,7	10 240,9	-5 325,7
	M	27 427,0	8 933,9	13 966,6	10 230,4	-5 706,0
	J	27 284,5	8 596,0	13 312,6	10 414,6	-5 039,8
	J	28 046,1	8 032,8	14 235,2	10 696,2	-4 919,5
	A	27 772,8	8 211,7	13 657,3	10 768,0	-4 865,0
	S	27 768,0	8 240,5	14 015,3	11 004,3	-5 493,1
	O	28 470,8	7 095,3	14 841,4	11 584,8	-5 053,9
	N	29 827,0	8 678,7	15 649,8	11 572,2	-6 076,5
	D	30 431,7	9 795,4	14 848,6	12 059,7	-6 272,2
2020	J	30 562,7	10 341,9	15 084,8	11 844,7	-6 711,7

GRAPHIQUE 6.1 : Évolution des Avoirs extérieurs &amp; du Crédit intérieur

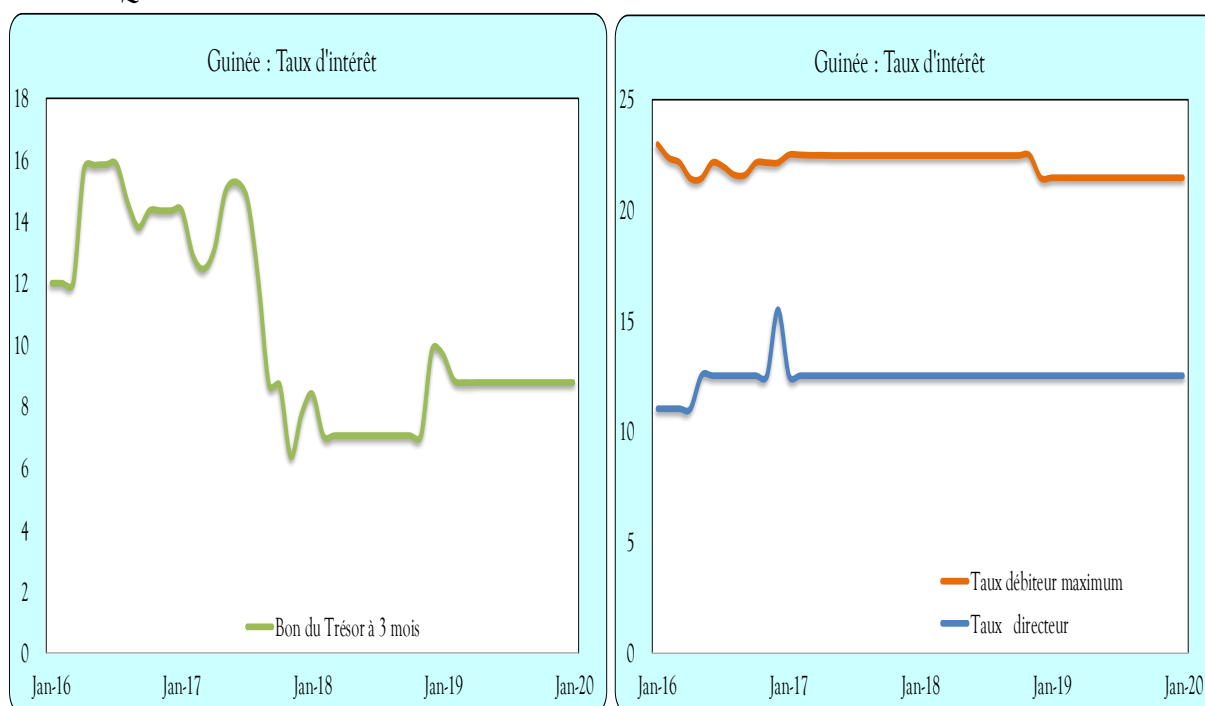


Source : BCRG

TABLEAU 6.2 : Taux d'intérêts

		Taux directeur	Taux débiteur maximum	Bons de Trésor à 3 mois
Unités		%		
2018	J	12,5	22,5	8,4
	F	12,5	22,5	7,1
	M	12,5	22,5	7,1
	A	12,5	22,5	7,1
	M	12,5	22,5	7,1
	J	12,5	22,5	7,1
	J	12,5	22,5	7,1
	A	12,5	22,5	7,1
	S	12,5	22,5	7,1
	O	12,5	22,5	7,1
	N	12,5	22,5	7,1
	D	12,5	22,5	9,9
2019	J	12,5	22,5	9,7
	F	12,5	22,5	8,9
	M	12,5	21,5	8,9
	A	12,5	21,5	8,9
	M	12,5	21,5	8,9
	J	12,5	21,5	8,9
	J	12,5	21,5	8,9
	A	12,5	21,5	8,9
	S	12,5	21,5	8,9
	O	12,5	21,5	8,9
	N	12,5	21,5	8,9
	D	12,5	21,5	8,9
2020	J	12,5	21,5	8,9

GRAPHIQUE 6.2 : Taux d'intérêts



Source : BCRG

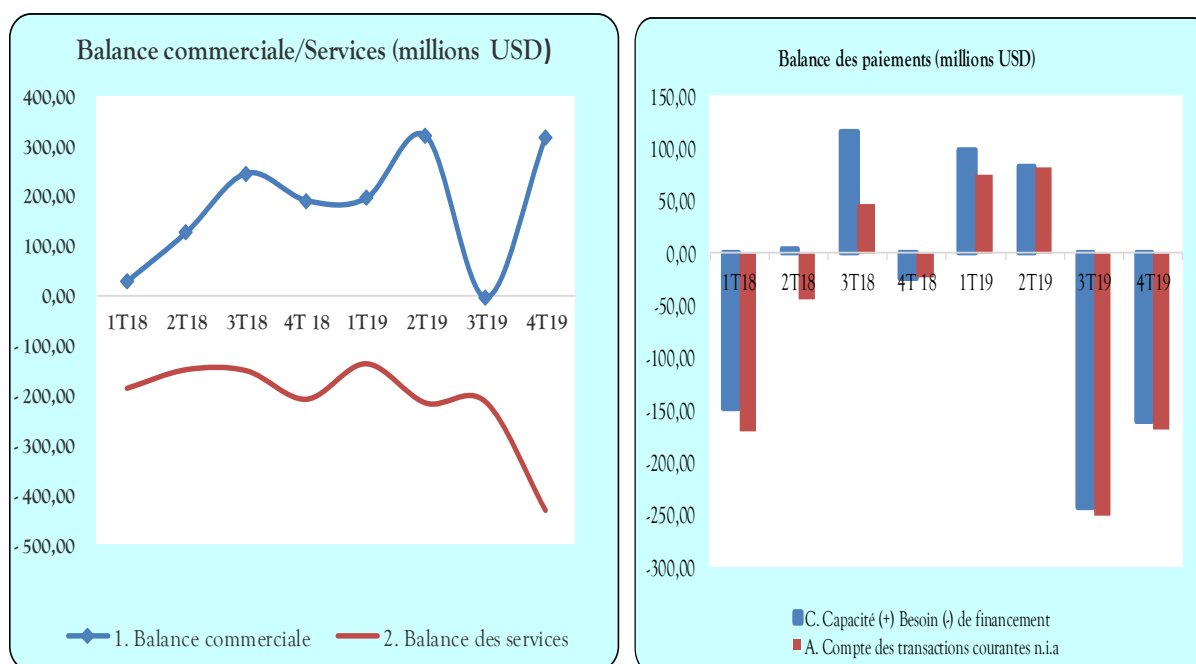


## VII. ECHANGES EXTERIEURS

TABLEAU 7.1 : Balance des paiements

Libellé poste	Evolution trimestrielle 2019				Année 2019
	1T	2T	3T	4T	
<b>A. Compte des transactions courantes n.i.a</b>	30,12	93,30	-327,06	-110,93	-314,57
<b>1. Balance commerciale</b>	153,58	317,55	-48,69	52,91	475,36
Exportations f.à b.	664,22	924,27	531,79	631,85	2752,13
Or non monétaire	278,32	277,97	321,79	315,40	1193,48
Importations f.à b.	788,95	884,44	902,27	894,34	3470,00
<b>2. Balance des services</b>	-140,85	-216,36	-216,85	-180,65	-754,70
<b>3. Revenus primaires</b>	2,23	-31,45	-75,30	-9,57	-114,09
<b>4. Revenus secondaires</b>	15,15	23,55	13,78	26,38	78,86
<b>B. Compte de capital n.i.a</b>	16,67	7,97	8,01	8,04	40,69
<b>C. Capacité (+) Besoin (-) de financement</b>	46,78	101,28	-319,05	-102,89	-273,88
<b>D. Compte financier n.i.a</b>	-64,05	-94,58	-399,70	-439,24	-997,56
1. Investissement direct n.i.a	-9,14	-10,69	-13,77	-9,78	-43,37
2. Investissement de portefeuille n.i.a	-3,32	-0,57	-0,57	-1,08	-5,54
3. Drivés financiers n.i.a	0,00	0,00	0,00	0,00	0,00
4. Autres investissements n.i.a	-51,58	-83,32	-385,37	-428,39	-948,65
<b>E. Erreurs et omissions nettes</b>	1,06	-0,13	0,18	0,16	1,26
<b>F. Financement</b>	111,89	195,72	80,82	336,51	724,94
Avoirs de réserve	62,50	74,21	-6,85	152,83	282,70
Crédits et prêts du FMI	0,09	1,64	21,16	8,83	31,72
Financement exceptionnel	49,29	119,87	66,51	174,85	410,52
Tirages sur nouveaux emprunts	49,29	119,87	66,51	174,85	410,52

GRAPHIQUE 7.1 : Evolution des transactions courantes



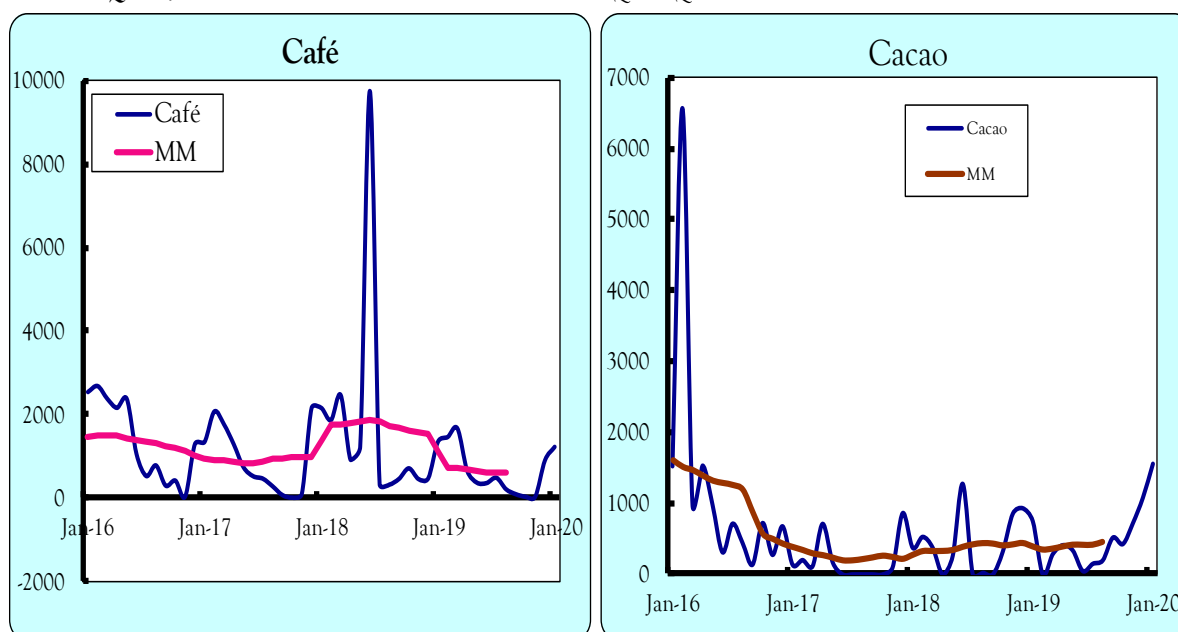
Sources : DGD (SYDONIA), Calculs CTSCM, BCRG (Bdp 4T19 provisoire)

\*\* Données provisoires

TABLEAU 7.2 : Exportations en volume de quelques produits agricoles

		Café	Cacao	Coton	Huile de palme	Poisson
Unités		tonnes	tonnes	tonnes	tonnes	tonnes
2018	J	2 146	375	0	0	1 243
	F	1 856	528	0	0	1 594
	M	2 452	375	0	0	1 173
	A	907	0	0	0	367
	M	1 215	262	0	0	97 376
	J	9 731	1 274	299	0	199 565
	J	316	0	200	0	1 427
	A	309	22	164	0	647
	S	449	0	168	0	1 078
	O	699	321	430	0	1 404
	N	443	854	100	0	1 835
	D	462	931	839	0	1 179
2019	J	1 337	748	0	0	1 950
	F	1 450	0	0	0	894
	M	1 654	287	550	27	1 641
	A	643	411	100	0	994
	M	358	337	400	0	1 117
	J	347	48	340	0	941
	J	474	150	500	0	1 141
	A	200	200	380	4	178
	S	81	518	0	0	247
	O	19	429	180	0	771
	N	20	722	320	0	1 699
	D	891	1 081	130	0	1 397
2020	J	121	156	0	0	121

GRAPHIQUE 7.2 : ÉVOLUTION DES EXPORTATIONS DE QUELQUES PRODUITS AGRICOLES EN TONNES



Sources : Port autonome de Conakry / MT, MB /DGD